



## Samenvatting van de reacties op het voorlopige bestek en presentatie 'witte plekken' Elisabeth Groen tijdens de bewonersavond 2 juli 2015.

---

Op donderdag 2 juli vond in de Nieuwe Erven aan de Heiligenbergerweg 144 een stadsbrede bijeenkomst plaats over het voorlopige bestek en de ontwerpen van de 'witte plekken' van het stadspark Elisabeth Groen.

Tijdens deze avond zijn de volgende onderwerpen aan de orde gekomen:

- Hondenlosloopgebied
- Belevingsroutes / Blotevoetenpad
- Oriëntatieplek
- Vertelplek
- Omgeving ketelhuis / Nutstuinen
- Beplantingsindeling/ principes

Adviesbureau Haver Droeze heeft toegelicht welke kant het bestek van het nieuwe park uit gaat. Na een centrale presentatie per onderwerp konden bewoners een ronde maken langs de verschillende posters en kennis nemen van en reageren op de ideeën, die tot stand gekomen zijn n.a.v. de eerdere bijeenkomst op 19 mei. Alle reacties zijn samengevoegd met het gepresenteerde materiaal.

Per onderwerp vindt u een korte samenvatting van de opmerkingen op het gepresenteerde materiaal en een reactie wat er met de ideeën gedaan wordt.

# Beplantingsindeling



## Opmerkingen:

- Kan Haver Droeze met ideeën komen voor bijzondere volwassen bomen? (Japande esdoorn? acacia's) ;
- Bij de heesters ten behoeve van de zones met eetbare soorten is de Gelderse roos genoemd terwijl deze voor mensen giftig is;
- Daarnaast wordt de suggestie gedaan voor andere eetbare soorten zoals moerbeikruisbes en Turkse hazelaar;
- Er wordt ook voorgesteld eetbare vaste planten zoals daslook op te nemen in het bestek, daarnaast wordt gesuggereerd stinsplanten toe te passen.

## Reactie beheerstichting op de opmerkingen:

Voor het beplantingsplan wordt zoveel mogelijk uitgegaan van inheemse soorten die passen bij de locatie van de aanplant (droog, nat, bos, weide). De bessen van de Gelderse roos zijn gekookt eetbaar (in Balkan landen worden ze verwerkt in traditionele gerechten), inderdaad zijn ze ongekookt giftig en zullen de Gelderse roos daarom niet planten in de zone met eetbare planten. In het beplantingsbestek wordt voorlopig uitgegaan van aanplant met heesters, de mogelijkheid om ook vaste planten (stinsplanten) op te nemen wordt nader onderzocht. Het inpassen van enkele bijzondere bomen zullen we verwerken in de plannen.

## Park Elisabeth Groen



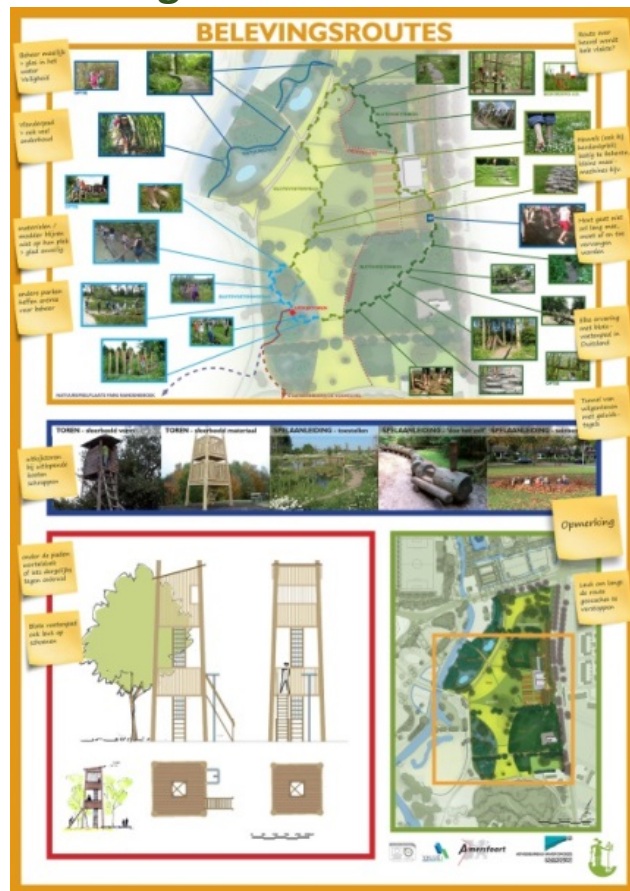
### **Opmerkingen:**

Speelheuvel verplaatsen i.v.m. de archeologie

### **Reactie op de opmerking:**

De speelheuvel is gepositioneerd op een locatie waar onlangs tijdens het archeologisch onderzoek vondsten zijn gedaan. Het verplaatsen van de heuvel lost het probleem niet op. Onderzocht wordt of de vorm van de speelheuvel zodanig aangepast kan worden dat dit niet meer conflicteert met de archeologische randvoorwaarden.

# Belevingsroutes



## Opmerkingen:

- Er is zorg geuit over veiligheid vanwege de mogelijkheid op scherpe voorwerpen (zoals glas) in het water en gladheid door modder;
- Daarnaast wordt aandacht gevraagd voor de hoeveelheid beheer: hout gaat beperkt mee en moet af en toe vervangen worden, zeker bij het vlonder pad;
- Het maaien van heuvels kan niet met de grootste maaimachines worden uitgevoerd. Wordt een route over de heuvel geen kale vlakte?;
- De suggestie wordt gedaan om entree te heffen voor het beheer van het pad. Als de kosten te veel oplopen zou wat deze bewoner betreft de uitkijktoren geschrapt kunnen worden;
- Ter bestrijding van onkruid wordt worteldoek of iets dergelijks voorgesteld;
- Nieuwe ideeën zijn het plaatsen van geo caches langs de route en een tunnel van wilgentakken met in de tunnel geluidstegels;
- Opgemerkt wordt dat het blotevoetenpad ook leuk is om op schoenen te lopen

## Reactie op de opmerkingen:

Het park is ontworpen met kennis van het beheerbudget voor de komende 10 jaar. Daar zijn de kosten voor aanleg en onderhoud van een uitkijktoren en het blotevoetenpad op afgestemd. De gemaakte opmerkingen over materiaalgebruik worden meegenomen bij het bepalen van de materiaalkeuzes van o.a. het vlonderpad.

Bij de uitwerking van het ontwerp zal aandacht aan de veiligheid en beheerbaarheid worden besteed. Ook de heuvel moet goed beheerd kunnen worden waarbij het wel zo is dat olifantenpaadjes, die ongetwijfeld zullen ontstaan, prima passen in een natuurlijk park als Elisabeth Groen. Nieuwe ideeën zullen worden beoordeeld op haalbaarheid.

# Hondenlosloopgebied



## Opmerkingen:

- Geen hondentoilet alleen uitloop, hondenbezitters moeten de poep zelf opruimen;
- Ook voor kinderen kunnen dit leuke speelelementen zijn;
- Denk bij de uitwerking ook aan hondensoepbakken;
- Bij de ingang wordt een hondensluis / halletje voorgesteld zodat honden niet weg kunnen lopen;
- Als alternatief voor de vlechthaag wordt een greppel met bramen en rozenstruiken aangedragen.

## Reactie op de opmerkingen:

Er komt een hondenaafvalbak met zakjes op het losloopveld en frequent wordt het veld 'gezogen'. Daarnaast zal gestimuleerd worden dat iedereen die gebruik maakt van het losloopgebied alles zelf opruimt. Een greppel met bramen en rozenstruiken past niet binnen de uitgangspunten van het inrichting en beheerplan en wordt door de beheerstichting niet als wenselijk gezien.

Er is voor de gebruikers van het losloopgebied één ingang die vanaf de hoofdwandelroute toegankelijk is. Dit geeft mensen de mogelijkheid deze toegang in de gaten te houden, waardoor de kans op ontsnappen klein is. Het voorstel voor een 'hondensluisje' zullen we bestuderen onderzoeken. Van belang is dat de toegang ook gebruikt moet kunnen worden door iemand in een scootmobiel.



# Nutstuin



## Opmerkingen:

- Daktuin op het dak toepassen;
- Dakwater laten infiltreren en groen dak;
- Ruimte voor gevelbeplanting zoals druiven;
- Denk aan afscheiding of een soort buffer naar de drukke Heiligenbergerweg;
- Zorg voor een goed zichtbare en uitnodigende entree naar het park vanuit de parkeerplaatsen;
- Indeling nutstuinen flexibel houden;
- Watervoorziening voor de nutstuinen.

## Reactie op de opmerkingen:

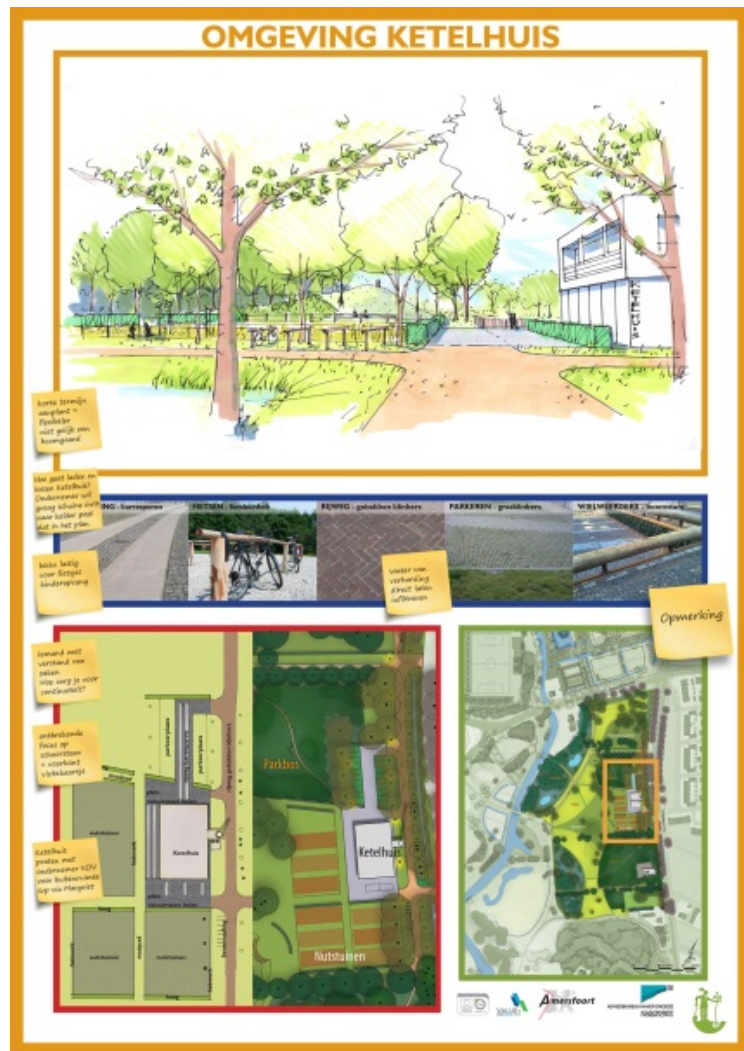
Het Ketelhuis is geen onderdeel van het inrichtings-en-beheerplan en krijgt een eigen beheerder. Het afkoppelen van het regenwater van het riool of het aanleggen van een groen dak kan enkel als aanbeveling worden meegegeven.

Vanaf het ketelhuis en de parkeerplaats ligt een stook van ruim 15 meter met daarin de toegangsweg naar de Heiligenbergerweg. Hier mag alleen stapvoets gereden worden. Vanaf het Ketelhuis staat men niet direct op het fietspad van de Heiligenbergerweg.

In verband met de duidelijke routing en bereikbaarheid wordt hier vermeld dat de bewegwijzering en informatieborden nog in ontwikkeling zijn. Daarin zal ook de entree naar het park worden meegenomen. Voor de nutstuinen wordt een watervoorziening gerealiseerd.

De stichting Elisabeth Groen wil vanaf het najaar van 2015 een nieuwe werkgroep in het leven roepen die zich buigt over de inrichting van de nutstuinen rond het ketelhuis. In deze werkgroep zullen mensen deelnemen die graag een bijdrage willen leveren aan de nutstuinen en die een deel van de tuinen gezamenlijk willen beheren. Te denken valt aan initiatiefnemers als de Nieuwe Erven, 033 Groen/Land in zicht, Vosheuvel Groen, de Van Voorthuysenschool, buurtbewoners, IVN, Jette Jongerius, de Brede Beek e.a.

## Omgeving Ketelhuis



### Opmerkingen:

- Korte termijn aanplant = flexibeler, niet gelijk aan boomgaard;
- Water van verharding direct laten infiltreren;
- Keien lastig voor fietsjes van de kinderopvang;
- Hoe gaat laden en lossen ten behoeve van het Ketelhuis? Ondernemer wil graag schuine inrit naar kelder, past dat in het plan?
- Ketelhuis: praten met ondernemer KDV voor buitenruimte s.v.p. via Margriet.

### Reactie op de opmerkingen:

De nutstuinen worden ingericht op basis van initiatieven uit de stad. Het doel is om een zo flexibel mogelijke en gevarieerde invulling te krijgen van de tuinen. Naast soorten die er langer over doen om te kunnen oogsten zal er zeker ook 'snel groen' komen.

Rond het ketelhuis worden de aanwezige kinderkoppen hergebruikt. Samen met banen van plaatverharding zal dit een karakteristieke eigen sfeer opleveren. Zodra er één of meerdere functies bekend zijn voor het Ketelhuis wordt bekeken of de plannen voor de omgeving van het Ketelhuis hierop moeten worden afgestemd. Dit geldt ook voor eventuele wensen omtrent toegankelijkheid en eventuele voorzieningen voor laden en lossen.

Het straatwater van de verhardingen rondom het Ketelhuis zal worden geïnfiltreerd in de bodem of worden geloosd op de greppel langs de Heiligenbergerweg.

# Ontwerp Oriëntatieplek



## Opmerkingen:

- Keuze 1 en 2 hebben de voorkeur met evenveel stemmen.
- Verharding moet waterdoorlatend zijn;
- Aandacht voor uitkomst archeologieonderzoek;
- Historie: niet Amersfoort centrisc denken (in vroege middeleeuwen was klooster op Hohorst/Heiligenberg belangrijker;
- Plastiek met plattegrond park en ziekenhuis;
- Wilde vaste planten gemengd en stinsenplanten. Let op oriëntatie; beekdal, Huis Randenbroek en het voormalig ziekenhuis. Dit zijn de verhalen die je hier verteld.

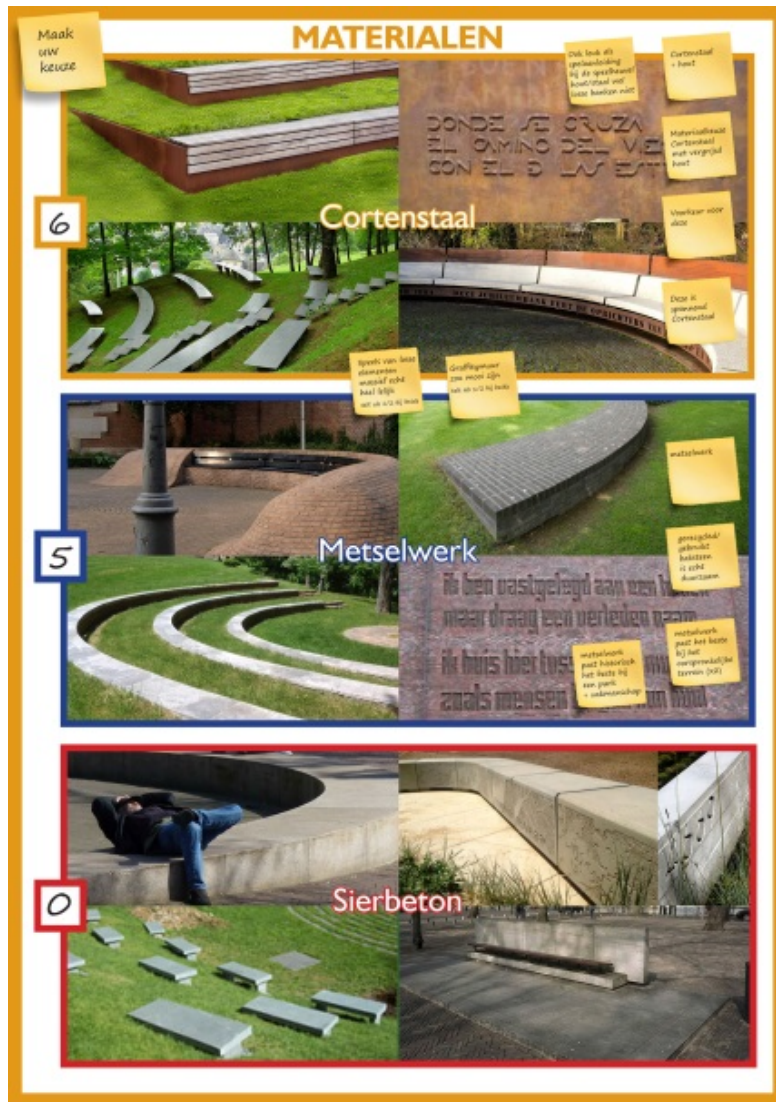
## Reactie op de opmerkingen:

Voor de oriëntatieplek worden de aanwezige kinderkoppen hergebruikt. Uitgaande van een ronde oriëntatieplek zal de precieze vormgeving nader worden uitgewerkt, waarbij beeldkwaliteit, technische uitvoerbaarheid en financiën afgewogen zullen worden.

Bij de uitwerking van de oriëntatieplek/tafel wordt nadrukkelijk verder gekeken dan alleen de periode van het ziekenhuis. Ook onderwerpen zoals de geologische ontstaansgeschiedenis, de menselijke aanwezigheid in het landschap en de verscheidenheid in natuur worden opgenomen.



## Oriëntatieplek - materiaal



### Opmerkingen:

- Cortenstaal heeft 6 stemmen waarvan de combinatie met hout 3 keer wordt genoemd, metselwerk kreeg 5 stemmen, sierbeton 0 stemmen.
- Een Graffiti muur zou mooi zijn, dit voorkomt ook graffiti op de info-wand;
- Bankenspeels van losse elementen, massief echt heel leuk.
- De Cortenstaal banken met hout zijn ook leuk als spelaanleiding bij de speelheuvel. Hout en staal wel, losse banken niet.
- Gerecycled, gebruikt baksteen is echt duurzaam. Metselwerk past het beste bij het oorspronkelijke terrein. Metselwerk past historisch het beste bij een park en vakmanschap.

### Reactie op de opmerkingen:

De keuze voor beton is helemaal afgefallen. Voor Cortenstaal en metselwerk zijn nagenoeg evenveel stemmen. De uiteindelijke keuze zal daarom afhangen van het ontwerp en met welk materiaal dat het beste te realiseren zal zijn. Daarnaast zal ook de kostprijs (aanleg en beheerkosten) een rol spelen.

## Vertelplek



### Opmerkingen:

- Het is belangrijk een stroomput aan te leggen, kan nu makkelijk vanuit het ketelhuis;
- De achterwand kan nog wel wat hoger.

### Reactie op de opmerkingen:

In het bestemmingsplan is opgenomen dat alleen niet-geluidversterkte en elektrisch onverlichte voorstellingen mogen plaatsvinden. Een elektrapunt is om deze reden niet gewenst.

De vertelplek ligt in de speelheuvel die nu door de uitkomsten van het archeologisch onderzoek nog aanpassing behoeft. Het ontwerp zal daarom wellicht nog aangepast worden.