

GROENVISIE AMERSFOORT



Samen maken we de stad groener!



De meest bekende Amersfoortse Sofie staat op stoplichten en leidt ons veilig over kruispunten. Haar kleur is beurtelings groen en rood. De Sofie van de Groenvisie is echter altijd groen. Zij heeft werkhandschoenen aan en houdt een hark in de aanslag. Zij beschermt de biodiversiteit (kijk naar de eekhoorn) en geniet van eetbaar groen in de wijk (kijk naar de fruitboom).

Sofie van de Groenvisie staat voor de gehele Amersfoortse gemeenschap: de individuele burgers, verenigingen en stichtingen, de gemeente met haar college, ambtenaren en gemeenteraad, de projectontwikkelaars, woningbouwcoöperaties en bedrijven. Sofie staat ook voor samenwerking tussen al deze partijen. Samen maken we Amersfoort groener!

VOORWOORD

Amersfoorters schreven samen een Groenvisie. Drie raadsleden en drie burgers namen het initiatief, zeventig andere burgers kwamen in beweging. Voor de idealisten onder ons kon het niet ambitieus genoeg, de realisten onder ons bleven echter met beide benen op de grond staan. De ene helft wilde de bomen tot aan de hemel laten groeien, de andere helft snoeide flink in de stapel wilde ideeën. Het resultaat van deze kruisbestuiving ligt nu op tafel: een mix van inspirerende dromen en concrete voorstellen.

Amersfoort is al een groene stad, maar het kan nog een tikje groener. Met onze groene ambities leggen we de lat nog hoger, met vier groene pijlers leggen we een goed fundament voor een stevig groenbeleid. Het uitvoeringsprogramma voor de 'Groen Blauwe structuur' is afgerond, maar we hebben dringend een inspirerend vervolg nodig, want de stad groeit natuurlijk gewoon door. Als we niet ingrijpen, boeren we langzaam achteruit. De klimaatveranderingen zetten ons fors aan het werk: versteende plekken moeten we klimaatbestendig inrichten, saaie plekken kunnen we groener of blauwer maken. Dus er is werk aan de winkel.

Tijdens het maken van deze groenvisie hebben we als raadsleden, bewoners en ambtenaren flink gediscussieerd, over bomenkap, over groencompensatie, over braakliggende gronden, over klimaatbestendigheid, over wilde bewonersinitiatieven en over de noodzaak van een duidelijke zonering, vanwege alle botsende belangen. We kunnen immers niet overal alles toestaan, we moeten werkelijk overal kiezen. Op wijkniveau moeten er nog talloze knopen worden doorgehakt en met deze Groenvisie zetten we daarvoor de koers uit.

Met deze overkoepelende visie op groen en water kan werkelijk iedereen aan de slag. De gemeente is aan zet, allerlei vrijwilligersgroepen en natuurminnende burgers kunnen aan het werk, in het voetspoor van Sofie. De bewoners, bedrijven, organisaties en de gemeente weten elkaar te vinden en elkaar te stimuleren en ondersteunen. Samen maken we Amersfoort groener!

De stad draait op actieve burgers. We denken in het bijzonder aan Julie-Anne Borm (1951-2015), die jarenlang in Amersfoort actief was voor de Bomenstichting. Zij kreeg enkele gemeenteraadsleden zo ver dat zij gingen werken aan een integraal groenbeleid, maar helaas heeft Julie-Anne het eindresultaat nooit gezien.

INHOUD

Voorwoord	pag. 3
Inhoudsopgave en leeswijzer	pag. 4
1. Inleiding	pag. 5
2. Groene waarden, het belang van groen	pag. 9
3. Samenwerkend Amersfoort, stad van groene ruimte	pag. 12
4. Biodivers Amersfoort, stad boordevol soorten	pag. 16
5. Recreatief Amersfoort, stad om volop te genieten	pag. 20
6. Eetbaar Amersfoort, stad om op te eten	pag. 25
7. Klimaatbestendig Amersfoort, stad met aangepast waterbeheer	pag. 30
8. Boomrijk Amersfoort, stad die bomen koestert	pag. 37
9. Groene prioriteiten, nieuwe instrumenten voor groenbeleid	pag. 42
10. Groene pijlers, van visie naar uitvoering	pag. 44
Nawoord	pag. 47
Bronnen, colofon	pag. 48

LEESWIJZER

We hebben de Groenvisie een logische opbouw meegegeven. Maar om te voorkomen dat dit verhaal voor de lezer toch een groene doolhof wordt, geven we vooraf een serie leestips:

Wil je weten hoe deze Groenvisie is gemaakt, lees dan eerst het inleidende hoofdstuk 1.

Onze ideeën over de uitvoering van de Groenvisie zijn te vinden in het afsluitende hoofdstuk 10. Helemaal achterin geven we een overzicht van onze bronnen.

Hoofdstuk 2 gaat over de waarde van het groen, over het belang van ecosysteemdiensten. Ben je benieuwd naar alle voorstellen van de Groenvisie, lees dan de themahoofdstukken 3 tot en met 8. Hoofdstuk 3 gaat over groenbeheer, zelfbeheer en burgerparticipatie, hoofdstuk 4 over biodiversiteit, hoofdstuk 5 over recreatief groen, hoofdstuk 6 over eetbaar groen en stadslandbouw, hoofdstuk 7 over water en klimaatadaptatie en hoofdstuk 8 over bomen.

De visiehoofdstukken 3 t/m 8 hebben allemaal dezelfde opzet. Ze beginnen met een droom over 'Amersfoort in 2030'. Ze schetsen de huidige situatie en vervolgens formuleren we onze doelen en dilemma's. We zetten de rollen van de stad en het stadhuis op een rij, voor de inwoners en voor de gemeente. Elk hoofdstuk sluit af met een kader 'Geluiden uit de stad, voor de stad', dit is een opsomming van boeiende tips, suggesties en voorstellen die we voor deze Groenvisie hebben opgehaald.

1. Inleiding

Amersfoort is een groene stad. Dat is allereerst te danken aan al het mooie groen dat in en rond de stad aanwezig is: duizenden tuinen, tientallen parken en plantsoenen en een flink areaal aan openbaar groen. Het groene gehalte van Amersfoort is eveneens te danken aan de grote betrokkenheid van bewoners bij al dat groen. Deze betrokkenheid uit zich in allerlei vormen. Bewoners verfraaien hun straat en maken daar ‘hun eigen groen’ van. Bewoners willen aan de slag met stadslandbouw.

Amersfoort stond in het jaar 2007 te boek als ‘Groenste stad van Europa’, maar daarmee kan de stad niet op haar lauweren rusten, De stad blijft groeien, er komen nog eens tienduizend of zelfs twintigduizend nieuwe huizen bij. De bijbehorende bewoners leggen natuurlijk talloze nieuwe wensen op tafel.

Hondenbezitters gaan op zoek naar groene plekken waar ze hun huisdier vrijuit kunnen laten rennen, terwijl andere recreanten juist tegen loslopende honden protesteren. Sommige bewoners willen groen opofferen aan parkeerruimte, terwijl anderen juist aandacht vragen voor het vergroten van de biodiversiteit. Sommige bewoners komen met kapverzoeken

voor overlastgevende bomen, terwijl anderen zich juist boos maken over onnodige bomenkap. De onverenigbare wensen van alle burgers zorgen voor forse discussies in de gemeenteraad en ambtenaren maken overuren om talloze vragen van een passend antwoord te voorzien.

Drie gemeenteraadsleden en drie bewoners kwamen op het idee om met zoveel mogelijk betrokken burgers in dialoog te gaan, om bruikbare ingrediënten te verzamelen voor nieuw groenbeleid. Het resultaat van de intensieve gedachtewisseling tussen burgers, politici en ambtenaren is deze Groenvisie, een overkoepelende visie op groene en blauwe onderwerpen.

Waarom maakt Amersfoort een Groenvisie?

Amersfoort is toe aan een nieuwe visie. De stad heeft in de afgelopen tien jaar keihard gewerkt aan de ‘Groen Blauwe structuur’. Het bijbehorende uitvoeringsprogramma is in 2015 geheel afgerond, maar er liggen nog vele uitdagingen. De beheerskosten zijn immers fors gestegen, terwijl de gemeente stevig moet bezuinigen. De gestaag groeiende bevolking en het bijbehorende uitdijende ruimtebeslag vragen nieuwe aanpassingen.

Bovendien staat burgerparticipatie nu hoog op de agenda en dat geeft nieuwe kansen en andere mogelijkheden. In een proces van cocreatie kan de gemeente allerlei initiatieven uit de samenleving laten opbloeien. Veel bewoners willen dolgraag aan de slag met het groen in de stad, zij vragen om meer mogelijkheden voor recreatie of meer ruimte voor stadslandbouw op braakliggende terreinen. Daarom gingen de initiatiefnemers in een open proces op zoek naar nieuwe mogelijkheden voor samenwerking, zodat de gemeente en de inwoners de zorg voor het groen voortaan samen delen.

Het is de bedoeling dat de Groenvisie een samenhangende visie geeft op groenbeheer, water en bodem. Wat willen we de komende vijftien jaar bereiken en welke acties en

maatregelen zijn daarvoor nodig? Hoe kunnen we de achteruitgang van de biodiversiteit en de versnippering van het bestaande groen een halt toeroepen. Hoe kunnen nieuwe thema's als zelfbeheer, stadlandbouw, tijdelijk ruimtegebruik en klimaatbestendigheid worden meegenomen in het groenbeleid?

Hoe maakte Amersfoort deze Groenvisie?

De gemeenteraad heeft op 13 januari 2015 het besluit genomen om in coproductie een groenvisie voor Amersfoort te ontwikkelen, met raadsleden en zo veel mogelijk burgers, ondersteund door ambtenaren. Ambtenaren leverden hun inhoudelijke kennis en dachten mee over het proces. De wethouders en de gemeenteraad zijn via de bestuurlijke klankbordgroep periodiek geïnformeerd over de voortgang. Dit proces is georganiseerd door een projectgroep, waarin drie raadsleden, twee ambtenaren en vier tot zes burgers hebben meegedraaid.

De startbijeenkomst van 30 januari 2015 was bedoeld om zoveel mogelijk burgers, raadsleden, ambtenaren, projectontwikkelaars, woningbouwcoöperaties, instellingen en bedrijven voor het maken van de Groenvisie te mobiliseren. Vrienden van groen, maar juist ook partijen die zich door de bescherming van groen 'gehinderd' zouden kunnen voelen.

In maart en april 2015 organiseerde de projectgroep zeven themabijeenkomsten, over zelfbeheer, ecologie, recreatief groen, eetbaar groen, klimaatadaptatie, water en bomen. Deze bijeenkomsten zijn door dertig tot zestig deelnemers bezocht. Burgers, vertegenwoordigers van belangengroepen en vrijwilligersorganisaties, bedrijven, raadsleden en ambtenaren waren aanwezig.

Er is een stadspeiling over groen uitgezet naar drieduizend Amersfoorters. Er zijn zeven interviews gehouden, met jongeren, met de ondernemersvereniging, met een woningverhuurder, projectontwikkelaar, ecooloog en groenondernemer. Via de websites www.groenvisieamersfoort.nl en www.zetamersfoortopdekaart.nl kon iedereen bijdragen leveren.

Op 30 mei 2015 was er een eerste verbindingsbijeenkomst, waarop de belangrijkste ingrediënten van de Groenvisie zijn besproken. Daarna is een extern schrijver met al het materiaal aan de slag gegaan. Op 25 juni 2016 was er een tweede verbindingsbijeenkomst, waarop het eindconcept is besproken en waarop er is gestemd over 68 tekstamendementen. Daarna heeft de projectgroep de eindversie aangeboden aan de

gemeente Amersfoort, zodat de raad de Groenvisie officieel kan vaststellen.

Wat was het kader voor de Groenvisie?

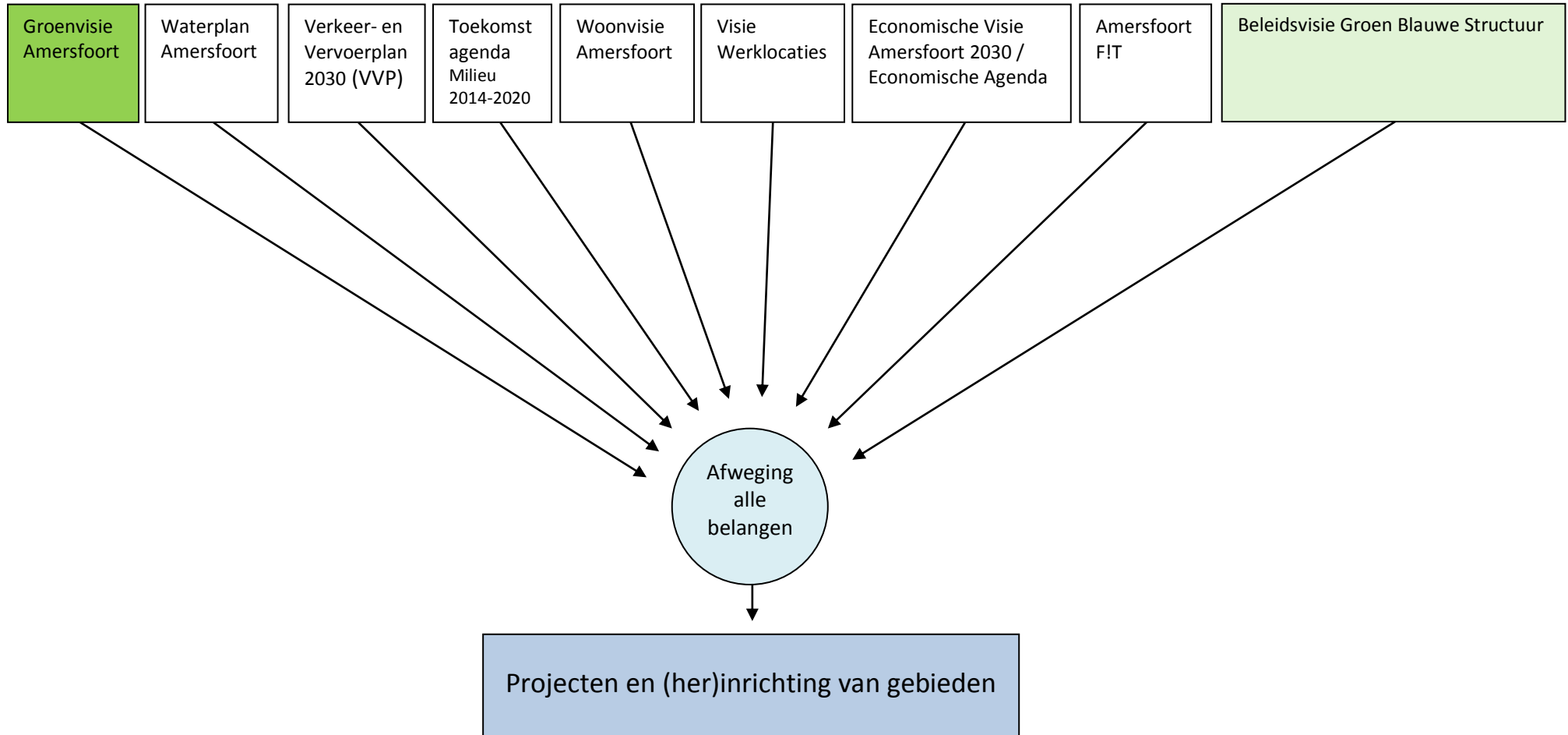
De gemeenteraad heeft bij de start duidelijke kaders meegegeven voor de Groenvisie. De raad wilde dat deze visie een toetsingskader biedt voor (te ontwikkelen) beleid en uitvoering. Daarnaast heeft de gemeenteraad vijf onderwerpen gekozen die per se in de Groenvisie moeten worden behandeld:

- het maken van afwegingen waarbij bouw- en infrastructurele ontwikkelingen en de groenstructuur van de stad met elkaar in balans moeten worden gehouden of gebracht
- groencompensatie bij toekomstige ruimtelijke en infrastructurele projecten
- kwantiteit, kwaliteit en diversiteit van het bomenareaal
- tijdelijk gebruik van braakliggende gronden
- 'sociale ontwikkelingen', zoals zelfbeheer van openbaar groen en bewonersinitiatieven voor de ontwikkeling van openbaar groen.

Wat is de status van de Groenvisie?

De Groenvisie heeft in feite dezelfde status als de Woonvisie, Toekomst Agenda Milieu, Economische Agenda 2030 en allerlei andere

Structuurvisie Amersfoort 2030



sectorale visies die de gemeente Amersfoort heeft opgesteld. Daarmee geeft de Groenvisie een concretere invulling aan het toekomstbeeld dat Amersfoort heeft geschetst in de 'Structuurvisie Amersfoort 2030'. Voor alle groene beleidsvelden schetsen we een stip op de horizon, met een soort toekomstagenda voor het jaar 2030.

De Groenvisie heeft een duidelijke link met minstens acht andere gemeentelijke documenten die het ruimtelijke domein raken: Toekomst Agenda Milieu, Waterplan, Verkeer- en Vervoerplan 2030, Woonvisie, Visie Werklocaties, Economische Agenda 2030, sportnota Amersfoort Flt en Beleidsvisie Groen Blauwe Structuur.

De Beleidsvisie Groen Blauwe Structuur geldt nog steeds, ook al is het uitvoeringsprogramma zo goed als afgerond (alleen de uitvoering van het bestemmingsplan voor Elisabeth Groen is nog gaande).

Concreet betekent dit dat de groene wensen uit deze Groenvisie bij iedere afweging van belangen moeten worden meegenomen en meegewogen, iedere keer als er besluiten worden genomen over projecten die consequenties (kunnen) hebben voor de leefomgeving in de stad.

Tegelijk is de Groenvisie een inspiratiebron voor alle inwoners die zich individueel of binnen vrijwilligersgroepen inzetten voor de groene kwaliteiten van Amersfoort.

De Groenvisie wil extra inspanningen voor het bereiken van de jeugd. Immers: "wie de jeugd heeft, heeft de toekomst" en 'Jong geleerd, oud gedaan'. We denken bijvoorbeeld aan educatie en voorlichting via het onderwijs, van basis- via middelbaar tot voortgezet onderwijs. Ook de jeugdgroepen van de natuur- en milieuorganisaties kunnen hier een belangrijke rol in spelen.

De Groenvisie tornt niet aan bestaande afspraken tussen de gemeente en bewonersgroepen. De gemeente en bewonersgroepen eerbiedigen de afspraken die eerder zijn gemaakt

2. Het belang van groen

GROENE WAARDEN

Amersfoort ligt op een bijzondere plek. Vier verschillende landschappen komen hier samen: de bosrijke stuwwal van de Utrechtse Heuvelrug, het vrijwel boomloze polderlandschap van Eemland en het kleinschalige bekenlandschap van de Gelderse Vallei. Juist op het knooppunt van deze drie landschappen ligt een vierde biotoop, het uitgestrekte stadslandschap dat planten en dieren ervaren als een rots.

Amersfoort staat te boek als een 'groene stad'. In 2006 veroverde de stad de titel 'Groenste stad van Nederland', in 2007 gevolgd door het predicaat 'Groenste stad van Europa'. Alle groene kwaliteiten en het bijbehorende beleid kregen bij de groencompetitie een brede erkenning van een onafhankelijk jury die jaarlijks tientallen gemeenten langs de meetlat legt.

Hoe is de situatie in Amersfoort?

Amersfoort ligt natuurlijk op een unieke plek, bij de voorde van de Amer. Hier vloeien fraaie beken samen tot een echte rivier, de Eem. Dat levert in combinatie met de grachten, kanalen, sloten en andere watergangen een gevarieerd

waternetwerk op. Op het land zorgen bermen en bomenrijen voor een vergelijkbaar groennetwerk.

De relatief hoge biodiversiteit van Amersfoort is duidelijk gekoppeld aan de landschappelijke ondergrond. De stad ligt precies op het kruispunt van drie totaal verschillende landschappen.

De zuidwestelijke helft van Amersfoort ligt op de uitlopers van de Utrechtse Heuvelrug. Dit deel van de stad ligt 'hoog en droog', de kenmerkende vegetatietypen van de heuvelrug zijn heidevelden, schraalgraslanden en vooral bossen.

Het zuidoosten en oosten van Amersfoort is gebouwd in de Gelderse Vallei, in een kleinschalig bekenlandschap. Dit deel van de stad ligt vlakbij een serie landgoederen. Parkbossen worden hier afgewisseld met akkers, houtwallen, kleine bosjes en beekdalen. Het noorden en noordoosten van Amersfoort ligt tegen de bijna boomloze polders van Eemland. Kenmerkend voor dit slagenlandschap zijn de langgerekte kavels en kaarsrechte sloten, dijken en bebouwingslinten. Vrijwel alle grond is in gebruik als weideland of hooiland, hier en daar ligt een polderbosje of een rij knotwilgen. Het centrum van Amersfoort is in feite een enorme rots. Alle bestratingen en alle bouwwerken van baksteen en beton vormen een surrogaat-rotslandschap. De bijbehorende levensgemeenschap bestaat dan ook voor een belangrijk deel uit soorten van rots- en bergmilieus.

Wat hebben we aan al dat groen?

Bij alle discussies over groen gaat het vaak over biodiversiteit, over de diversiteit aan soorten. Maar al die soorten staan niet los van elkaar, ze zijn met elkaar verbonden en met hun omgeving, in een samenhangend systeem. Al die planten- en diersoorten horen bij ecosystemen die ons onophoudelijk producten en diensten leveren en daarom zijn ze onmisbaar voor de mens.

Verlies van biodiversiteit is dus meer dan alleen het verlies van zeldzame soorten. Hoe minder oorspronkelijke soorten, hoe onstabiel een ecosysteem. Het is dus zaak om de biodiversiteit te beschermen en zo de bijbehorende ecosystemen in stand te houden. Want alleen op die manier kunnen we op de lange termijn blijven profiteren van de producten en diensten die ecosystemen ons leveren.

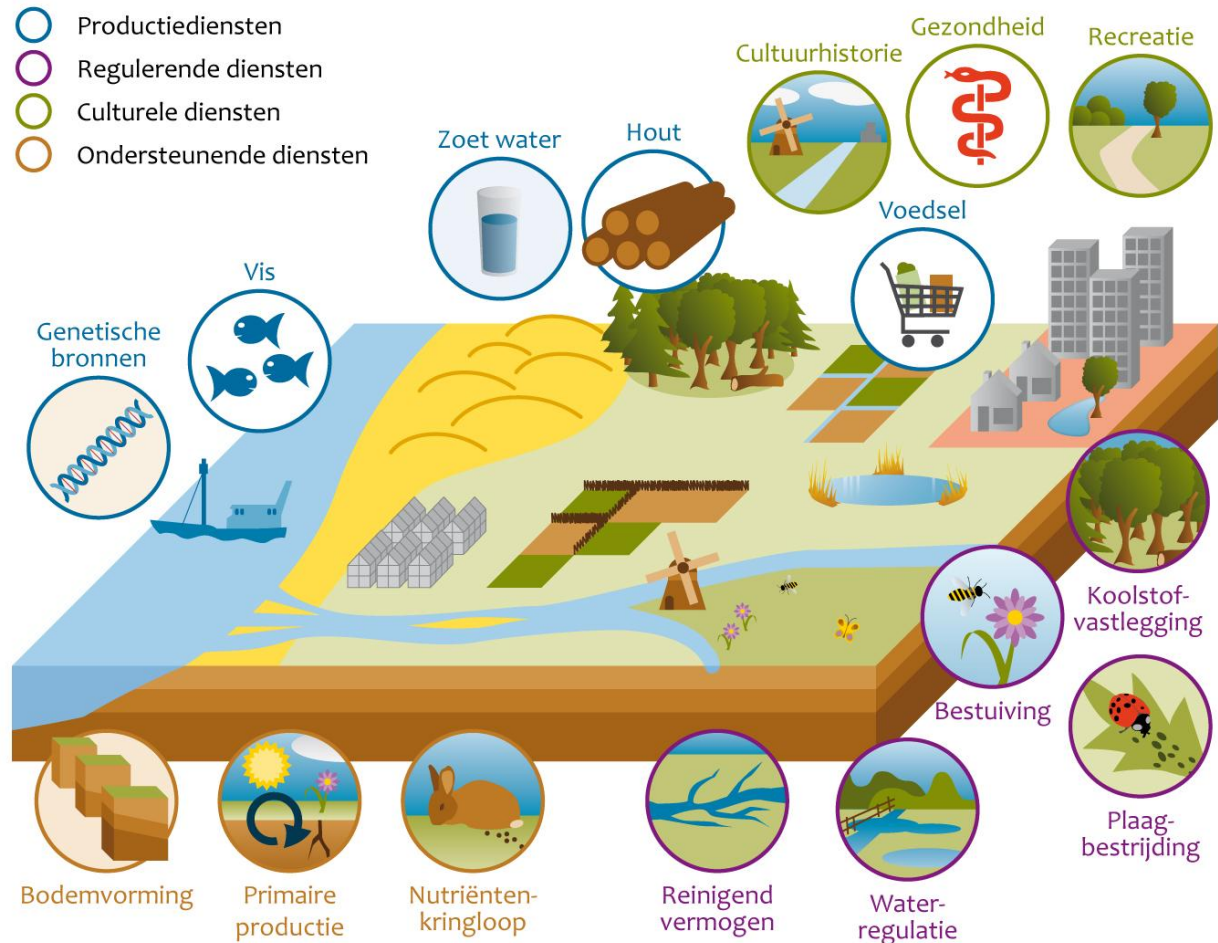
Veel ecosystemediensten zijn economisch uiterst relevant. De huizenprijs wordt immers deels bepaald door de al dan niet groene of blauwe omgeving. Het geldt dat we aan recreatie en toerisme verdienen, is eveneens grotendeels te danken aan het groen of blauw rond onze toeristische attracties.

Biodiversiteit levert ons producten als drinkwater en schone lucht. In stadsparken vinden mensen rust en ontspanning, daarom zijn ze belangrijk voor de gezondheid van mensen. Tegelijk bieden deze parken ruimte voor waterberging en stadskoeling. Op akkers en weilanden zorgt de natuurlijke bodemvruchtbaarheid ervoor dat gewassen kunnen groeien. Natuurlijke vijanden onderdrukken plaaginsecten. De ecosystemediensten worden verdeeld in productiediensten, regulerende diensten, culturele diensten en ondersteunende diensten (zie onderstaande figuur). De tastbare

productiediensten zijn gemakkelijker in geld uit te drukken dan regulerende diensten, zoals waterzuivering door een moeras, of culturele diensten, zoals recreatie. Vaak wordt voor regulerende diensten weinig of niets betaald, maar ze hebben wel degelijk een groot

maatschappelijk en economisch nut. Bij aantasting worden de herstellkosten meestal afgewenteld op de gemeenschap of op toekomstige generaties. Dat is geen houdbare situatie. Daarom vragen we in deze Groenvisie aandacht voor de duurzame benutting van de

Voorbeelden van ecosystemediensten Nederland



INTRINSIEKE WAARDE VAN NATUUR

Voor veel Amersfoorters is de intrinsieke waarde van de natuur een belangrijke beweegreden voor natuurbescherming, -behoud of -herstel. In dit hoofdstuk benadrukken we het belang van al het groen voor de mens, maar los van het nut voor de mens is de natuur eveneens waardevol. Deze waardering verschilt zeer sterk van persoon tot persoon. Toch proberen sommige economen zelfs de intrinsieke waarde van de natuur in geld uit te drukken. Bij veel ecosysteemdiensten is het al erg lastig om te bepalen hoeveel geld mensen er voor over hebben, het is praktisch onmogelijk bij de intrinsieke waarde.

ecosysteemdiensten van het groen en van water in en rond de stad..

Waarom heeft Amersfoort een samenhangende visie nodig?

Bij exploitatie van biodiversiteit kijkt men vaak naar één dienst of naar enkele diensten. Maximaliseren van die ene dienst leidt tot een hogere productie en snel geld. Maar dat gaat vrijwel altijd ten koste van andere diensten die het ecosysteem levert. Het kan eveneens overlast veroorzaken of extra kosten elders of later.

Vaak kunnen we door een andere werkwijze dezelfde of een grotere opbrengst halen uit biodiversiteit, terwijl het ecosysteem zijn veerkracht en herstelcapaciteit behoudt. Met het oog op een evenwichtige exploitatie is een samenhangende visie nodig.

Want ieder ecosysteem levert meerdere ecosysteemdiensten. Een bos biedt leefruimte aan planten en dieren, produceert hout, filtert de lucht, zuivert het water, legt koolstof vast, biedt ruimte voor wandelen en fietsten. Hoe profiteren we nu het meeste van onze bossen? Met welke combinatie van diensten kun je onze bossen het beste benutten? Vergelijkbare vragen kun je opwerpen bij ieder ecosysteem. Hoe profiteren we het meeste van onze parken en recreatiegebieden. Hoe kunnen we onze braakliggende gronden het beste benutten?

Voor een evenwichtig groenbeleid hebben we dus een samenhangende visie nodig. Hoe kunnen we Amersfoort klimaatbestendiger maken zonder in te leveren op andere ecosysteemdiensten? Hoe kunnen we het areaal stadslandbouw vergroten zonder andere ecosysteemdiensten aan te tasten?

Kortom, hoe kunnen we in Amersfoort ons groenareaal en ons water het beste benutten?

VESTIGINGSKLIMAAT

We willen de Amersfoorters bewuster maken van de waarde van natuur en van de mogelijkheden om daar profijt uit te trekken. We zoeken naar slimme combinaties van functies van groen, die meerwaarde geven. Een groene uitstraling van de stad is goed voor de economie, voor het vestigingsklimaat. De gemeente zou de groene uitstraling van Amersfoort kunnen gebruiken om internationale bedrijven hierheen te krijgen.

In de volgende zes hoofdstukken zetten we zo veel mogelijk kansen en de bijbehorende dilemma's op een rij.

LINKEN TUSSEN DEELTHEMA'S

Voor deze Groenvisie hebben we zeven themabijeenkomsten georganiseerd: over groenbeheer (zelfbeheer en burgerparticipatie), biodiversiteit, recreatief groen, eetbaar groen, klimaatbestendigheid, water en bomen. Natuurlijk linkt ieder groen thema aan al deze thema's. Maar de resultaten van de avonden over klimaatbestendigheid en water geven zoveel overlap, dat we ze in deze groenvisie in één hoofdstuk behandelen, alle andere thema's krijgen wel een eigen hoofdstuk.

3. Stad van groene ruimte

SAMENWERKEND AMERSFOORT

AMERSFOORT IN 2030

Amersfoort organiseerde in 2014 voor het eerst een burgertop G1000. Burgers gingen praten over wat ze belangrijk vinden voor de stad. Deze aanpak is daarna regelmatig herhaald, ook op wijkniveau. Nu heeft iedere wijk zijn eigen wijktuinmannen die samen met de wijkbewoners beslissen wat er in de wijk aan groen moet zijn en wie het groenbeheer doet. In 2030 is vrijwel al het gemeentelijk groen in feite gemeenschapsgroen geworden.

Het proces van Elisabeth Groen was in 2013 de eerste pilot van 'Het Nieuwe Samenwerken': een proces waarin ambtenaren, raadsleden en bewoners in gemengde groepen vanaf de start samenwerken. De Groenvisie is een zeer geslaagde tweede pilot van dit proces. In 2030 is deze werkwijze gemeengoed geworden.

Samen maken we de stad groener... Rond het beheer van openbaar groen duiken nieuwe begrippen op: zelfbeheer, mede-eigenaarschap en sociale cohesie. De participatiesamenleving doet zijn intrede in het groenbeheer. De overheid trekt zich terug en burgers steken op steeds meer plekken de handen uit de mouwen.

Niet al het openbare groen wordt beheerd door de gemeente. Sommige groenvoorzieningen worden door burgers aangelegd en beheerd. De inrichting van het Elisabeth-terrein is een duidelijk voorbeeld: de bewoners hebben een stichting opgericht en een samenwerkingsovereenkomst gesloten met de gemeente. De grond blijft eigendom van de gemeente, maar de inrichting en tien jaar beheer liggen in handen van de bewonersstichting, die omwonenden hierbij actief betrekken.

Bij het Waterwingebied zijn de bewoners eveneens intensief betrokken bij de herinrichting van het park en zij spelen een rol, samen met de gemeente, bij de aansturing van het onderhoud. De Proeftuin Isselt is een groene oase op een bedrijventerrein die door bewoners

wordt beheerd. Betrokkenheid en inzet van bewoners kent vele gezichten.

De gemeente Amersfoort heeft in het verleden honderdzeventig zelfbeheerovereenkomsten afgesloten, met bewoners als het gaat om de kleinere locaties en met rechtspersonen voor de grotere gebieden. De term 'zelfbeheerovereenkomst' wordt niet meer gebruikt, maar de gemeente legt wel 'spelregels' vast.

DOELEN

Beweging naar mede-eigenaarschap

We kunnen de samenwerking van gemeente en bewoners nog veel verder intensiveren, op een vernieuwende manier. Het loont de moeite om keihard te werken aan het besef van mede-

verantwoordelijkheid. Het ideaal is dat de bewoners de functie van het groen in de wijk bepalen en meedenken over het groen beheerd en ingericht wordt.

Spelregels

Een uitbouw van het zelfbeheer vergt duidelijke afspraken tussen de gemeente, burgers en andere partners. Voor de kleinere gebiedjes, zoals parkjes en boomspiegels, volstaan spelregels. Voor de grotere stukken groen worden samenwerkingsovereenkomsten opgesteld, met afspraken over doelen en beheermaatregelen. Ook voor het monitoren van de resultaten worden concrete afspraken gemaakt.

Het onderhoud van perkjes, groenstroken en ander openbaar groen kan zo in toenemende mate in handen komen van omwonenden. De zelfbeheergebieden blijven echter gemeentebezit en ze zijn openbaar toegankelijk. We gaan informatie uitwisselen tussen gemeente, bewoners en bedrijven over alle regels en mogelijkheden voor zelfbeheer. Dat betekent dat het gemeentelijke informatiesysteem (met alle gegevens over speelvoorzieningen, trapveldjes, bomen, groenbeheer en stadslandbouw) voor de hele stad toegankelijk wordt en interactief wordt gemaakt

Sociale cohesie

We willen bewoners uitnodigen en uitdagen om het groen in hun buurt zelf te gaan beheren. We willen de sociaal-participatieve beweging meer benutten. Groen heeft immers een sociale functie voor de stad, het biedt mogelijkheden voor ontmoeting, samen spelen, samen sporten, samen doen. Dat wordt zichtbaar in buurtmoestuinen, educatieve tuinen, zelfbeheer van delen van de openbare ruimte en initiatieven rond stadslandbouw. Deze groene activiteiten brengen mensen samen en daarmee vergroten ze de sociale cohesie in buurten en wijken.

Geen groenarme wijken

We willen groenarme wijken voorkomen. Alle bewoners krijgen de kans om hun eigen leefomgeving in te vullen, maar niet meedenken en participeren mag dus niet leiden tot minder groen of sterk verwaarloosd groen. Iedereen heeft recht op groen, dus we moeten op de een of andere manier zorgen voor een 'groen vangnet'.

Professionalisering

Zorgvuldig groenbeheer stelt wel de nodige eisen aan de deskundigheid van de werkers. Professionele ondersteuning is nodig om het bewoners zelf te laten doen, binnen de randvoorwaarden van bijvoorbeeld veiligheid.

Groenambassadeurs en wijk tuinmannen

We willen in alle wijken 'groenambassadeurs' aanstellen, die contactpersoon zijn voor de buurt, gemeente en aannemer. Zij gaan samen met de gemeente een groenbeheersplan opstellen, dat ze desgewenst samen met de bewoners gaan uitvoeren. Deze ambassadeurs krijgen ook een sleutelrol in het voorlichtingstraject. Zij gaan de inwoners via educatie en voorlichting duidelijk maken wat ze zelf kunnen doen (vergelijkbaar met 'veiligheidsambassadeurs'). Naast 'groenambassadeurs' willen we graag 'wijk tuinmannen' inzetten. Wijk tuinmannen organiseren hun eigen groenonderhoud, waarbij zij via een samenwerkingsovereenkomst medezeggenschap krijgen over de inzet van het beschikbare budget. Dat vergroot het besef van medeverantwoordelijkheid.

DILEMMA'S

Ecologische belangen versus wensen van bewoners

In het groenbeheer moeten de ecologische belangen en de wensen van de bewoners evenwichtig worden afgewogen. De zelfbeheerplannen mogen niet leiden tot aanpassingen aan de Groen Blauwe Structuur. Alle plannen die zijn gebaseerd op de Groen Blauwe Structuur moeten behouden blijven,

omdat deze net zijn afgerond en democratisch zijn besloten.

Groenonderhoud versus nieuwe investeringen

Als je investeert in groen, moet je het ook onderhouden. Onderhoud is net zo belangrijk als aanleg. Onderhoud wat je hebt voor je nieuwe investeringen doet. Voor bewoners en bedrijven is het belangrijk dat het bestaande groen goed onderhouden is en blijft, want dat draagt bij aan de uitstraling van de wijk. Als je geen geld hebt voor onderhoud, begin dan niet aan nieuw groen.

Het maken van wijkplannen in co-productie met burgers vergt een andere tijdsinvestering van ambtenaren, maar kan ook veel tijdswinst opleveren door het gebruik van kennis en ervaringsdeskundigheid uit de wijken. Deze tijdsinvestering is nodig om in een vroeg stadium draagvlak en betrokkenheid van bewoners te krijgen.

Het overhevelen van taken van de gemeente naar burgers kan zowel positieve als negatieve gevolgen hebben voor de werkgelegenheid bij Eemfors. Bij dit bedrijf werken veel mensen met een arbeidsbeperking en dat sociale aspect is belangrijk voor de gemeente.

Animo bij burgers

Er zit een spanning tussen de gemeente die niet meer alles kan en wil doen (gezien het toegekende budget) en de bewoners die nog niet meer kunnen en willen doen. Bij de herverdeling van verantwoordelijkheden vallen gaten. De zich terugtrekkende overheid laat een vacuüm achter en het opvullen daarvan kost tijd.

Burgerparticipatie en co-creatie vergen een andere opstelling van de gemeente (college en ambtenaren) en ook van de politiek. Het vraagt om het faciliteren van burgerinitiatieven (al dan niet in georganiseerde vorm), de durf om experimenten aan te gaan (die immers mogen mislukken) en daarmee een andere politieke afrekencultuur. Ambtenaren moeten het stadkantoor uit en de samenleving in, om te horen wat er speelt en om participatieprojecten te faciliteren. Dat vergt aanvullende competenties.

Deskundigheid en continuïteit

Belangrijk is dat burgers gebruik kunnen maken van de kennis van organisaties, zoals Instituut voor Natuureducatie en Duurzaamheid (IVN), Koninklijke Nederlandse Natuurhistorische Vereniging (KNNV), Vogelwacht, Groei en Bloei, Stichting Samenwerkende Groeperingen Leefbaar Amersfoort (SGLA) en de vele wijk- en

gebiedsgerelateerde organisaties, zoals Vrienden van het Waterwingebied, Stichting Behoud Nimmerdor, Stichting Heiligenbergerbeekdal, Stichting Elisabeth Groen, Vereniging tot bescherming en behoud van Stadsdeelpark Amersfoort-Noord, het Wijkbewonersteam Soesterkwartier, etcetera.

Soms is er gebrek aan continuïteit. De bewoners vormen niet overal een eenduidige partij en zij hebben lang niet altijd dezelfde belangen.

DIGIPANEL

De meerderheid van het digipanel onderschrijft de stelling dat inwoners verantwoordelijk zijn voor het onderhoud van openbaar groen, maar wel in beperkte mate. Het groen moet daarbij wel voor iedereen toegankelijk blijven.

Het digipanel blijkt sterk verdeeld over het voorstel dat buurtbewoners op eigen initiatief (na overleg met de gemeente) een deel van het openbaar groen in hun directe woonomgeving gaan gebruiken. Een derde van de panelleden vindt dit wel een goed idee, maar één op de tien panelleden vindt dit geen goed idee. De helft geeft aan dit alleen onder bepaalde voorwaarden goed te vinden. Veel panelleden denken dat dit alleen lukt als er consensus is over de vraag waarvoor het groen gebruikt mag worden en zij vinden dat het groen niet verwaarloosd mag worden door afnemend enthousiasme.

We willen graag dat de bewoners van een bepaalde wijk samen bepalen hoe het groen wordt ingericht en hoe het wordt gebruikt.

Samenwerking met het bedrijfsleven

De energieke samenleving bestaat niet alleen uit burgers, maar ook uit bedrijven, bijvoorbeeld kleine zelfstandigen (zzp-ers), start-up ondernemers, midden- en kleinbedrijf. Daar zit veel energie en creativiteit. Ook vanuit financieel perspectief zit hier veel potentieel, voor co-financiering.

ROLLEN

Op verschillende schaalniveaus wordt samengewerkt aan de ruimtelijke structuren van de omgeving. Dat zijn regionale partners, zoals de provincies Utrecht en Gelderland, Waterschap Vallei en Veluwe, Utrechts Landschap. Op stadsniveau is een belangrijke taak weggelegd voor de gemeente en voor belangengroepen – zoals natuur- en milieuorganisaties – bij de uitvoering van projecten en plannen. En in de directe omgeving van de burgers zijn de burgers aan zet. Dat betekent dat er tussen deze partijen verbindingen moeten zijn waarlangs wordt samengewerkt.

Als burgers of bewonersgroepen het beheer van openbaar groen op zich nemen, blijft de gemeente eindverantwoordelijk voor het onderhoud. Niet iedereen heeft dezelfde interesses en vindt alles even belangrijk. Daarom moet de gemeente duidelijke kaders aangeven: wat is algemeen belang en wat niet. Bij conflicten is het aan de raad of het college om hier zorgvuldig mee om te gaan. De raad of het college kan gemotiveerd afwijken van de vastgestelde kaders.

De bewoners krijgen allerlei mogelijkheden om het groen in hun buurt zelf te gaan beheren. Ze krijgen de kans om mee te praten over de kwaliteit van het groen in hun wijk. Als de bewoners kiezen voor extra kwaliteit en/of voor meer groen, dan moeten ze dat zelf gaan organiseren. Zij krijgen daar dan ook de mogelijkheden voor.

De gemeente faciliteert en bemiddelt, de wijk organiseert. Het is de kunst om de buitenruimte zoveel mogelijk samen in te vullen. De behoefte bij bewoners om dit samen te doen en gezamenlijk verantwoordelijkheid te dragen, is groot. Wel is het nodig om heel helder uit te werken waar de verantwoordelijkheid ligt van de gemeente en waar bewoners en andere stakeholders kunnen acteren.

GELUIDEN UIT DE STAD, VOOR DE STAD

- Intensiveer de samenwerking van gemeente en bewoners, op een vernieuwende manier. Werk samen vanaf de start van een project. Per wijk moeten de bewoners bepalen hoe het groen kan worden gebruikt, bijvoorbeeld via een wijk G1000.
- De gemeente faciliteert en bemiddelt, de wijk organiseert. De gemeente kan bewonersgroepen faciliteren met gereedschap, opslag van materialen.
- De gemeente moet het kaartinformatiesysteem met gegevens over het groenbeheer toegankelijk maken voor de hele stad.
- De inwoners zijn aan zet. De wijk is belangrijk in het bepalen hoe de groene omgeving eruit ziet en hoe het beheerbudget wordt ingezet. Bewoners smeden samen plannen en zijn actief in het groenbeheer, programmeren en organiseren van activiteiten.
- Laat alle wijkorganisaties een 'wijkgroenplan' opstellen, met de visie van de buurt en met de mogelijke projecten.
- Iedere wijk zou een 'tuinmangroep' moeten hebben, die samenwerkt met de coöperatie 033 Groen.
- Gebruik het talud van de geluidswal bij Nieuwland.

4. Stad boordevol soorten

BIODIVERS AMERSFOORT

Amersfoort heeft tien jaar lang veel geld en energie gestoken in haar 'Groen Blauwe Structuur', maar het bijbehorende uitvoeringsprogramma is in 2015 beëindigd. Het ligt voor de hand om het biodiversiteitsbeleid via deze Groenvisie een nieuwe impuls te geven. Want allerlei zeldzame soorten gaan zienderogen achteruit en allerlei exotische soorten rukken op.

AMERSFOORT IN 2030

Amersfoort organiseerde een 1001-soortendag tijdens de openingsweek van het Groene Huis in april 2016. Vijftig specialisten hebben fanatiek rondgestruind op landgoed Schothorst en in andere natuurgebieden om te turven hoeveel planten- en diersoorten de stad telt. Dankzij deze inventarisatie gingen veel Amersfoorters met nieuwe ogen kijken naar de soortenrijkdom in hun stad. De telactie was eveneens een geweldige stimulans voor het biodiversiteitsbeleid, om zeldzame soorten beter te beschermen en ongewenste exoten intensiever te bestrijden. In 2030 staan de zeldzame soorten goed op de kaart en alle lastige exoten zijn we kwijtgeraakt.

Amersfoort kan trots zijn op haar rijkdom aan planten- en diersoorten. Maar als we niet oppassen, wordt de natuur geleidelijk minder divers. Met de meeste algemene soorten gaat het wel goed, maar veel zeldzame soorten verdwijnen of nemen af. De veldleeuwerik, kleine zwaan, hazelworm, hooibeestje en bosanemoon. Hun leefgebieden verdwijnen, gaan achteruit of worden versnipperd. Met name in park Randenbroek en op landgoed Schothorst is de recreatiedruk erg hoog. Klimaatveranderingen kunnen eveneens nadelig uitpakken voor de biodiversiteit. Bovendien hebben de inheemse soorten soms last van 'invasieve exoten'. Het gaat om uitheemse planten of dieren, die bewust of onbewust door de mens worden geïntroduceerd en die gaan

domineren zonder dat ze vijanden hebben.. Enkele invasieve exoten hebben zich in Amersfoort gevestigd en het is een enorm karwei om de Japanse duizendknoop, de reuzenberenklauw, de springbalsemien en de alsemabrosia nu weer kwijt te raken.

Waarom is biodiversiteit belangrijk?

Ecologie is de wetenschap die zich bezighoudt met de wisselwerking tussen planten en dieren en hun omgeving. Biodiversiteit staat voor 'biologische diversiteit', voor de variatie van dieren en planten in het ecologisch systeem. Elke levensvorm is uniek en onvervangbaar. Bij alle discussies over ecologie gaat het om het vinden van oplossingen om de biodiversiteit in Amersfoort te behouden en te verbeteren. Met

extra aandacht voor de zeldzame soorten die bij de oorspronkelijke natuur van Amersfoort horen.

Dankzij een enorme variatie aan soorten kan de natuur allerlei nuttige functies voor de mens blijven vervullen, de zogenaamde 'ecosysteemdiensten', zoals de levering van zuurstof, bestuiving, voedselproductie, waterberging, bestrijding van hittestress, het bieden van ontspanning en plezier. Als het milieu verandert, bijvoorbeeld door klimaatveranderingen, dan kan alleen een veelheid aan soorten deze diensten leveren. Een grote diversiteit is eveneens nodig om ziekten en plagen te voorkomen en in te dammen. Ook voor de beeldkwaliteit en beleving van groen is variatie positief. Een mooie, groene omgeving leidt tot een beter vestigingsklimaat voor bedrijven.

KNELPUNTEN

De natuur in Amersfoort staat onder druk:

- het wordt erg druk in het groen, sommige soorten lijden onder de recreatiedruk
- verdwijnen van leefgebieden
- versnippering van leefgebieden
- achteruitgang van leefgebieden
- klimaatveranderingen
- invasieve exoten verdringen inheemse soorten.

Hoe staan we ervoor?

In Amersfoort zien we de landelijke tendensen terug:

- Het gaat goed met de soorten van bossen, heiden en wateren; het aantal soorten blijft gelijk of neemt toe.
- Het gaat niet goed met de soorten van gebouwen, bosranden, bermen en bosjes, het aantal soorten gaat achteruit.
- Het gaat slecht met de soorten van het boerenland, het aantal soorten is in twintig jaar meer dan gehalveerd.

Het goede nieuws is dat er genoeg voorbeelden zijn van herstel. De aanleg van nieuwe natuur zorgt voor de terugkeer van verdwenen soorten, dat kunnen we merken in Bloeidaal en in de Schammer.

We zien de generalisten, zoals het bont zandooigje, toenemen, maar het oranjetipje en andere kritische soorten hebben het moeilijk. De Rode Lijsten met bedreigde en kwetsbare soorten groeien nog steeds. De eindbalans is dat de natuur langzaam aan minder divers dreigt te worden.

DOELEN

Vergroting van de groene gebieden

De meest voor de hand liggende manier om de biodiversiteit te versterken is het vergroten van

de groene gebieden, zoals dat gebeurt in het nieuwe stadspark 'Elisabeth Groen'. We kunnen tijdelijk groen creëren op braakliggende terreinen.

Meer groenblauwe verbindingen

Groene linten door de stad werken als een snelweg voor de fauna. Naast het vergroten van de groene gebieden is het verbinden van groene gebieden essentieel om de natuur robuuster te maken. Daarvoor zijn meer groenblauwe verbindingen nodig, dwars door de stad en naar de stad. Bomenrijen, bloemrijke wegbermen en natuurvriendelijke oevers bieden kansen voor een versteviging van het groene netwerk. In de planvorming kunnen we meer rekening houden met de groenblauwe structuur. De groenblauwe verbindingen kunnen een enorme inspiratiebron betekenen bij (binnen)stedelijke transformatieopgaven. Soms kunnen ontbrekende schakels eenvoudig worden gerealiseerd door integraal te denken bij binnenstedelijke transformaties. De kansen liggen vooral op bedrijventerreinen. In woongebieden kunnen groene en blauwe verbindingzones leiden tot een klimaatbestendigere leefomgeving.

Betere inrichting van groene gebieden

Hier en daar valt winst te halen door de bestaande natuur- en recreatiegebieden anders

in te richten. Het beheer kan robuuster als we de ingrepen beter afstemmen op de ondergrond. In Schuilenburg bijvoorbeeld kunnen we gebruik maken van het bekenlandschap met de hoge grondwaterstanden door het beheer meer te richten op zeldzame, vochtminnende soorten.

Verzorgen van lokale natuurwaarden

Voor muurplanten, vleermuizen en sommige vogels is het van belang dat gebouwen zorgvuldig worden beheerd en gerenoveerd. De bescherming van vleermuizen en gierzwaluwen is deels vastgelegd in wetgeving, maar met wat extra maatregelen valt veel winst te boeken, met name voor muurplanten en huismussen.

DILEMMA'S

Als het gaat om biodiversiteit, dan staan veel bewoners voor een fors dilemma. Zij willen wel meer biodiversiteit, maar ze prefereren vaak ook een onderhoudsvrije tuin. Overigens is een geheel versteende tuin evenmin onderhoudsvrij.

De gemeente staat vaak voor lastige keuzes in het beheer. Het belang van biodiversiteit botst wel eens met cultuurhistorische waarden of esthetische gevoelens. Wat is dan het belangrijkste? Dit dilemma is op te lossen met een duidelijke zonering, waarin per gebied verschillende accenten worden gelegd. Een goed

biodiversiteitsbeleid vergt dus een 'Groenstructuurkaart' met functies en prioriteringen per park en per natuurgebied.

ROLVERDELING

Rollen gemeente

De gemeente heeft volop mogelijkheden om systematisch te werken aan het vergroten van de biodiversiteit in Amersfoort. Bij gebiedsontwikkeling en herinrichtingsprojecten moeten de bestaande natuurwaarden van het groen vroegtijdig in beeld worden gebracht, zodat het belang van alle facetten tijdig kan worden gewogen. Het bestaande groen zou uitgangspunt moeten zijn. De gemeente moet een Bomen- en Groen Effectrapportage leidend maken, zodat biodiversiteit in het planproces altijd een zwaarwegend gesprekspunt is. Het wordt vanzelfsprekend dat bewoners, gemeente en ontwerpers vanaf de eerste schetsen met elkaar aan tafel zitten.

De gemeente maakt een nieuwe kaart van de 'Groen Blauwe Structuur', waarop alle locaties met een hoge ecologische waarde worden aangegeven. Deze 'Groenstructuurkaart' toont ook welke ecologisch waardevolle gebieden niet versnipperd mogen worden of juist met elkaar verbonden moeten worden.

De gemeente gaat met deze kaart de zonering (opnieuw) vastleggen, gericht op diverse functies, met biodiversiteit in het achterhoofd. Nu staat er in bestemmingsplannen 'structureel groen', maar daarmee geven we geen functie aan. Er wordt voortaan een duidelijk onderscheid gemaakt tussen natuurgroen (met hoge ecologische waarden), kijkgroen en gebruiksgroen (met een buurtfunctie). Deze kaart toont ook de bestaande routes en gewenste nieuwe routes.

De gemeente gaat bij de inrichting en het groenbeheer structureel meer aandacht geven aan biodiversiteit, via een geactualiseerd 'Biodiversiteitsactieplan'. De gemeente neemt het voortouw bij de bestrijding van invasieve exoten. De uitvoering gebeurt in nauwe samenwerking met de provincie.

De gemeente werkt aan een groter draagvlak voor het biodiversiteitsbeleid, via educatie en voorlichting. De gemeente geeft zelf het goede voorbeeld. De natuurwaarde van het stadhuis kan groter, met nestkasten, geveltuintjes en een groen dak.

Rollen voor bewoners

Bewoners kunnen meedenken over en meewerken aan de inrichting en het beheer van

parken en natuurgebieden. Met de inzet van vrijwilligers kunnen we het groen extra kwaliteit geven.

Bewoners kunnen hun eigen tuinen biodiverser maken.

Basisvoorwaarde is wel dat veel burgers meer kennis opdoen over de natuur, bodem en grondwaterstanden. Deze kennis kunnen ze opdoen bij vakkundige of ervaringsdeskundige medebewoners en bij deskundige ambtenaren. Bovendien kunnen ze gebruik maken van de kennis van natuur- en milieuorganisaties over de

DIGIPANEL: Bewoners willen hun eigen tuinen biodiverser maken

Ruim vier op de tien Amersfoorters (44%) wil tuin, balkon of dakterras wel aantrekkelijker maken voor dieren, maar doorgaans alleen onder bepaalde voorwaarden. Zij geven aan wellicht hun tuin, balkon of dakterras aantrekkelijk te zullen maken als zij weten hoe dit moet, als ze zeker weten dat dit geen ongedierte aantrekt en als het weinig tijd en geld kost. Vier op de tien Amersfoorters (42%) geven aan dat hun tuin, balkon of dakterras al aantrekkelijk genoeg is voor dieren. Een op de tien (10%) geeft aan dat ze hun tuin, balkon of dakterras niet aantrekkelijker willen maken voor dieren, vanwege tijdgebrek, ruimtegebrek, lichamelijke beperkingen of angst voor overlast.

samenhang tussen het bodem- en watersysteem in hun omgeving, bijvoorbeeld over

natuurvriendelijk tuinieren of het maken van een groen schoolplein.

GELUIDEN UIT DE STAD, VOOR DE STAD

- Maak meer reclame voor de website over vergroening van tuinen.
- Ga door met 'Operatie Steenbreek', het vervangen van tegels door groen.
- Vraag systematisch aandacht voor de vergroening van bedrijfsterreinen, met groene daken voor waterberging en isolatie.
- Geef wijkbewoners het tijdelijk beheer van braakliggende terreinen.
- Zorg voor meer natuur- en milieueducatie op scholen: laten we ons vooral richten op kinderen.
- Breng groene tuinen in kaart om anderen te inspireren en te motiveren.
- Organiseer fietstochten naar natuurlijke tuinen, vergelijkbaar aan het evenement 'Gluren bij de burens'.
- Communicatie: laat burgers aan andere burgers zien hoe mooi de stad is, via foto's, films, ontdekkingsstochten met kinderen.
- Organiseer een 'groenmarkt' om burgers te informeren en enthousiast te maken voor een 'vlinderlint' of 'egelboulevard'.
- Zorg voor meer groen langs het spoor.
- Maak bij de Wagenwerkplaats een groot nieuw groengebied.
- Herstel het Plantsoen-West in haar oude glorie.
- De natuurwaarde van het stadhuis kan groter, met nestkasten, geveltuintjes en een groen dak.
- 'Floatlands': leg drijvende eilanden / moerasvlonders in het stadswater en in het Valleikanaal.
- Ga bewust om met verharding in straten, vervang onnodige verharding door wadi's voor de opvang van regenwater.
- Zet het buurtbudget vaker in voor groene projecten.
- Zoek sponsors voor bijen en vlinders.
- Zet bijenkasten op tijdelijk braakliggende terreinen.
- Zorg voor variatie, geen uniform beheer.
- Boeren kunnen in hun bedrijfsvoering rekening houden met biodiversiteit, LTO en gemeente kunnen afspraken maken over ecologisch maaien.
- Benoem icoonsoorten voor alle landschapstypen en ga die consequent gebruiken in de communicatie (weiden = grutto, bos = das, beken = ringslang, binnenstad = tongvaren).

5. Stad om volop te genieten

RECREATIEF AMERSFOORT

Een groeiende stad heeft steeds meer en kwalitatief steeds betere recreatieve voorzieningen nodig. Amersfoort heeft enkele grote parken, natuurspeelplaatsen en een klein netwerk van wandel- en fietsroutes. Maar een verdubbeling van de bevolking vereist een structurele uitbouw van recreatief groen en blauw. Vooral de noordzijde van Amersfoort, waterrecreanten, kinderen en jongeren komen er nog bekaaid af.

AMERSFOORT IN 2030

De Recreatiekaart van de Stad Amersfoort verscheen in het voorjaar van 2016 voor de derde keer. Veel burgers reageerden op de wandel- en fietsroutes op deze kaart, omdat ze groene mogelijkheden in hun wijk misten. Zij kwamen met allerlei bruikbare ideeën, veelal geïnspireerd door de Groenvisie. Het Amersfoortse recreatiebeleid wordt nog sterker gekoppeld aan lokaal gezondheids-, sport- en verkeersbeleid. In 2030 biedt de gemeentelijke website een actuele digitale versie van de Recreatiekaart. Alle Amersfoorters kiezen hun favoriete groene en blauwe uitjes in hun eigen wijk.

Amersfoort groeide van 80.000 inwoners in 1980 naar ruim 150.000 in 2015. Vanwege de snelle groei heeft de stad in 2000 een 'Stadsperspectief' opgesteld, met twee duidelijke ambities: 1. Wij zijn een groene stad en willen dat ook blijven. 2. We willen meer recreatieve voorzieningen, want wij zijn een groeiende stad.

Deze twee ambities zijn uitgewerkt in de 'Beleidsvisie Groen Blauwe Structuur', waarvan het uitvoeringsprogramma in 2015 is afgelopen. Daarom ligt het voor de hand om in deze Groenvisie te kijken naar vervolgacties, met een doorkijkje tot 2030. Recreatief groen speelt daarin een sleutelrol.

Wat is recreatief groen?

Bij recreatief groen gaat het over de recreatieve functies van groen: het groen om in te fietsen, te wandelen, te spelen, de hond uit te laten, te picknicken, te sporten, de natuur te beleven, te tuinieren, te vissen, elkaar te ontmoeten, etcetera. We hebben dus allerlei routes nodig, voor wandelaars en voor hardlopers, voor racefietsers en voor mountainbikers, voor ruiters en kanoërs.

Het recreatiebeleid van de gemeente is duidelijk gekoppeld aan het sportbeleid en het lokale gezondheidsbeleid. We kijken naar een goede

mate en spreiding van recreatieve voorzieningen op:

- buurtniveau: speelplekjes voor verschillende leeftijden, trapvelden en losloopgebieden voor honden
- wijkniveau: parken, natuurspeelplaatsen en volkstuinen
- stadsniveau: sportvelden, beweeggrondjes en viswater
- stadsrandzones: polder, bos en vallei.

Kindvriendelijke woonstad

Groene recreatie gaat doorgaans gepaard met beweging en daarmee is het gezond, voor lichaam en hoofd. Daarnaast is het sociaal en verbindend om met elkaar de natuur in te gaan en de natuur te ontdekken. De groene omgeving heeft ook een grote economische betekenis, want de mogelijkheden om te spelen, sporten en recreëren dragen bij aan de aantrekkelijkheid

DIGIPANEL: Openbaar groen uitbuiten

De meerderheid van de Amersfoorters vindt het een goed idee om openbaar groen te gebruiken om in te picknicken, spelen, elkaar te ontmoeten (73%) of om gezamenlijk groente en fruit op te verbouwen (62%). Daar staat tegenover dat de aanwijzing van stadslandbouwgebieden soms wel degelijk verzet oproept. Dit horen we niet vanuit het digipanel, maar wel via andere kanalen.

van Amersfoort als (kindvriendelijke) woonstad.

DOELEN

Aantrekkelijk recreatief groen

Veel mensen besteden hun vrije tijd graag in het groen. De gemeente Amersfoort speelt daarop in met haar groenbeleid, recreatiebeleid en gezondheidsbeleid.

Onze stip aan de horizon voor 2030 is:

- dat er in Amersfoort aantrekkelijk recreatief groen is voor alle groepen inwoners (kinderen, gehandicapten, ouderen, fietsers, sporters, hondenbezitters, etcetera)
- dat de Amersfoorters meer buiten zijn
- dat de Amersfoorters meer (samen) doen en actief zijn in het groen.

Meer beweeggrondjes

Een nieuw initiatief is het maken van 'beweeggrondjes', dat zijn gemarkeerde, veilige routes in de stad (2-9 km), die zich goed lenen voor wandelen en hardlopen.

De eerste drie beweeggrondjes zijn gerealiseerd in het Zocherplantsoen, bij de Meridiaan en in park Schothorst maar iedere wijk heeft er eentje nodig. Een beweeggrondje nodigt omwonenden uit tot meer beweging en ontmoeting.

Uitnodigende inrichting

We versterken de gebruikswaarde van het recreatieve groen en we maken het recreatief groen 'uitnodigender'. Met de juiste inrichting nodigen we meer Amersfoorters uit om naar buiten te gaan, te bewegen, tot rust te komen en elkaar te ontmoeten. Dit kan met relatief eenvoudige ingrepen, zoals het plaatsen van picknicktafels en het neerleggen van boomstammen om op te klauteren, het organiseren van activiteiten en wellicht het toestaan van mobiele horeca.

Slimme zonering

We lossen belangentegenstellingen bij voorkeur op met routes. Door aparte routes te maken voor ruiters, mountain bikers en andere specifieke gebruikers, zullen er minder conflicten zijn. Als het niet via routes kan, gebruiken we andere vormen van zonering. Dat is met name nodig voor de aanlijngebieden en losloopgebieden voor honden.

Waterrecreatie vanwege hittestress

We creëren meer mogelijkheden voor waterrecreatie. De drukte op het water zal toenemen door de te verwachten hoge temperaturen als gevolg van klimaatveranderingen ('hittestress'). Daarom zoeken we naar meer mogelijkheden om te zwemmen, kanoën, varen en vissen. Dat vereist

een uitgewerkte visie voor het gebruik van kanalen, grachten, vijvers en beken: wat mag waar en waarom? Want een toename van de waterrecreatie mag niet ten koste gaan van hoge natuurwaarden.

Grote parken

De grote parken (groene parels zoals Landgoed Schothorst, Park Randenbroek en het Waterwingebied) zijn en blijven het uitgangspunt bij recreatie. Maar in Vathorst ontbreekt een park van formaat, terwijl deze wijk 30.000 inwoners gaat tellen. Daarom kijken we naar de mogelijkheden in Vathorst-Noord (Over de Laak).

In de Schammer en Bloeidaal hebben we grote nieuwe recreatiegebieden aangelegd. Ook elders kunnen we de stadsranden gebruiken, voor de ontwikkeling van natuur en recreatie, dat ontlast de bestaande natuurgebieden. In Hoogland-West liggen hiervoor genoeg mogelijkheden.

Criteria voor de buitenruimte

We gaan beter nadenken over recreatieve mogelijkheden ten opzichte van waar mensen wonen. We gaan hiervoor criteria opstellen: welke 'groenervaring' ligt op welke afstand van de inwoners?

Jongeren verlangen naar meer groen verspreid door de stad, zodat er in hun directe omgeving

ook groene plekken zijn waar ze gebruik van kunnen maken. De drempel om van het groen gebruik te maken is natuurlijk lager als er ook echt natuur in de directe omgeving te vinden is.

Speciale aandacht voor kinderen en jongeren

Tot vreugde van de bewoners zijn er in Amersfoort meer natuurspeelplekken gerealiseerd dan aanvankelijk de bedoeling was. Maar kinderen en jongeren vragen nog meer speelruimte, om te klimmen, te sleeën, hutten te bouwen en dagelijks de natuur te ontdekken. De speeltuinen waarvan de toestellen niet meer vervangen worden, kunnen met dikke stammen of wilgentunnelhaagjes worden omgezet in natuurspeelplaatsen. Klimbomen ontstaan door de onderste takken niet weg te zagen.

Jongeren vragen om groene hangplekken, om tot rust te komen. Overigens zijn dit doorgaans plekken die iedereen kan gebruiken.

Lang niet alle ouders nemen hun kinderen mee naar het groen, scholen kunnen deze leemte opvullen. Wellicht kan iedere basisschool in het eerste leerjaar een 'groen schoolreisje' organiseren naar een echt natuurgebied. Alle kinderen krijgen meteen een bucket-list, een boekje met 'vijftig-natuurdingen-die-je-voor-je-twaalfde-gedaan-moet-hebben', zoals in een boom klimmen en waterbeestjes ophalen met

een schepnet. Het CNME kan dit materiaal gebruiken als basis voor hun aanbod aan scholen.

DILEMMA'S

In sommige gebieden gaan groene recreatie en het beschermen van natuurwaarden niet samen. Een vrije toegang na zonsondergang is gunstig voor hardlopers, maar kan dieren verstoren. Soms hebben recreanten tegengestelde belangen, zodat ze elkaar in de weg zitten. Hengelaars en kanoërs zitten in elkaars vaarwater. Rolstoelers, balsporters en vrijwel alle andere recreanten hebben last van hondenpoep, omdat hondenbezitters de rommel van hun huisdier lang niet altijd opruimen. In zulke gevallen is een afweging van belangen nodig en kan een zorgvuldige routestructuur of een andere vorm van zonering uitkomst bieden.

Bij het kanoën op de Heiligenbergerbeek is een keus nodig. Volgens de 'Beleidsvisie Groen Blauwe Structuur' mag de natuur in ecologische verbindingzones niet lijden onder de recreatie. Bij het brede Valleikanaal vormt het kanoën geen probleem, maar in de relatief smalle Heiligenbergerbeek kunnen boten broedende ijsvogels en watervogels gemakkelijk verstoren. Strengere veiligheidseisen beperken vaak de speelmogelijkheden van doe-groen.

De gemeente is op dit vlak helaas gebonden aan het keurslijf van de landelijke regelgeving. Maar er is natuurlijk altijd speelruimte voor een speelplek zonder toestellen of veiligheidsondergrond. We doen formeel waar het moet, maar informeel waar het kan.

ROLVERDELING

De inwoners zijn aan zet. De wijk is belangrijk in het bepalen hoe de groene omgeving eruit ziet en hoe het beheerbudget wordt ingezet. Bewoners smeden samen plannen en zijn actief in het programmeren en organiseren van activiteiten.

De gemeente is flexibel, staat open voor vernieuwing en zoekt naar rek in de regels. Als iets recreatiefs niet kan vanwege de hoge natuurwaarden op die locatie, dan maakt de gemeente duidelijk waarom dat niet kan, bijvoorbeeld via educatieve borden.

GELUIDEN UIT DE STAD, VOOR DE STAD

- Zorg voor nieuwe lange afstandwandelpaden, bijvoorbeeld langs de Vosheuveelbeek en Heiligenbergerbeek, onder de A28 door. Als we de grote parken slim met elkaar verbinden, creëren we nieuwe doorgaande routes.
- Zorg voor betere verbindingen tussen woonwijken en parken (zie de 'Structuurvisie Amersfoort 2030').
- Zorg voor 'nutstuinen', vrije volkstuinen voor iedereen.
- Zorg voor mogelijkheden voor kanovaren in woonwijken.
- Zorg voor meer natuurlijke speelaanleidingen, het neerleggen van boomstammen kost niets en geeft veel plezier, het hoeft niet perse superveilig, want oneffenheden zijn goed voor de ontwikkeling van de motoriek.
- Laat jong en oud in bomen klimmen, zorg voor mooie klimbomen.
- Zorg voor kinderspeelplaatsen met boomstammen en losse materialen, voor 'bouwspeeltuinen'.
- Varieer in typen speelplekken: hangplekken, skatebanen of natuurstruinplekken.
- Kindvriendelijkheid is een 'selling-point' voor Amersfoort; geef kinderen de ruimte, in buurtmoestuinen en natuurspeelplaatsen.
- Organiseer voor scholen een prijsvraag rond groene schoolpleinen.
- Schoolpleinen kunnen buurtpleinen worden, als ze na schooltijd worden benut als buitengynmlokaal en natuurspeelplaats.
- Speelplekken waar geen speeltoestellen meer worden geplaatst, zijn uitermate geschikt als natuurspeelplek of buurttuin.
- Leg de nadruk op recreëren in je eigen achtertuin, namelijk tuinieren!
- Zet 'kijk-groen' om in 'ontmoetingsgroen' en 'doe-groen'.
- Bedrijven kunnen een beweeggrondje sponsoren.

(vervolg op de volgende pagina)

GELUIDEN UIT DE STAD, VOOR DE STAD

SOESTERKWARTIER/WAGENWERKPLAATS

- Ontwikkel de Wagenwerkplaats zoals is gedaan bij de Westergasfabriek in Amsterdam, met veel ruimte voor groen, recreatie, spel en sport.
- Breng de versteende oppervlakte terug, sloop gebouwen en maak meer groen.
- Zorg voor een ontsluiting over het spoor naar de Bokkeduinen.

PARK RANDENBROEK/ELISABETHTERREIN

- Het huidige plan 'Elisabeth Groen' is prima, dat moet worden uitgevoerd.
- Geef ruimte aan de hondensport, zorg voor een hondenlosloopgebied.
- Combineer de kinderboerderij met andere functies, met een bouwspeeltuin, sport en/of horeca.
- Zorg voor picknickplaatsen, en gereguleerde vuur- en barbecue-plaatsen'.
- Behoud de ligweiden in het plangebied Park Randenbroek.

WATERWINGEBIED

- Het Waterwingebied is net opnieuw ingericht, waarbij de bewoners een deel van het beheer op zich hebben genomen, de bewoners willen het gebied zo houden, hier hoeft niets te veranderen.

GELUIDEN UIT DE STAD, VOOR DE STAD

LANDGOED SCHOTHORST

- Ga landgoed Schothorst weer beheren als landgoed, inclusief agrarische productie en stadstuinderij.
- Zorg voor een timmerplaats, 'jeugdland' ofwel 'bouwspeelplaats'.
- Maak een struinweide, nu zijn alle weides afgesloten.
- Maak een dwaalbos, speelbos, achtertuinbos.
- Combineer het Centrum voor Natuur- en Milieueducatie (CNME) met een speelutleen.
- Meer educatie vanuit het CNME bij de ijsbaan en op de dekzandrug.
- Zorg voor sportles en yogales in het park.
- Zorg voor horeca, desnoods 'mobiele horeca' daar waar mensen zijn.
- Zorg voor meer picknicktafels.
- Verbeter de verbindingzone met Hoogland-West en het waterwingebied.

KATTENBROEK/EMICLAER-VIJVER

- Ga het leegstaande 'Katshuis' nieuw leven inblazen.
- Restaureer de akker rond de Maanhof en betrek burgers bij het onderhoud.
- Maak een natuurspeelweide, in de buurt van de eilanden.
- Stel het nu afgesloten waterbergingsgebied open.
- Zorg voor echt 'stadsstrand', met toezicht op de waterkwaliteit.

VATHORST-NOORD

- De Ham; het kasteel van sloopmateriaal dat is gebouwd om de oprukkende stad tegen te houden, moet behouden blijven, deze folly moet verstevigd worden en omhekt blijven.
- In de strook van Vathorst-Noord is ruimte voor volkstuinten, schooltuinen, pluktuinen/plukbossen, bijenkasten, stadslandbouw, een stadskwekerij, een kloostertuin / stiltetuin, moerassen en het herstel van grienden(wilgenhakhout) en een heleboel verstopplekjes.

6. Stad om op te eten

EETBAAR AMERSFOORT

Eetbaar groen staat volop in de belangstelling. De stadslandbouw zit flink in de lift. Het is de kunst om onze braakliggende terreinen zo veel mogelijk te benutten voor de productie van voedsel. Bovendien stijgt de behoefte aan moestuinen, waar tot in lengte van jaren kan worden 'geboerd'.

AMERSFOORT IN 2030

Moestuinen zijn weer helemaal terug van weggeweest. Eerst werd het kopen van streekkratten gigantisch populair, daarna gingen steeds meer Amersfoorters hun eigen voedsel verbouwen. Het gevolg is dat de energievretende voedseltransporten duidelijk zijn verminderd. Amersfoort maakt werk van eetbaar groen en stadslandbouw. In 2030 worden alle braakliggende gronden benut en iedereen heeft een buurtmoestuin op loopafstand.

De groei van de stadslandbouw kan de regionale voedsleconomie stimuleren. Nu komt slechts drie tot vijf procent van het voedsel uit de regio, dus hier liggen zeker groeimogelijkheden. De afhankelijkheid van de grote ketens is erg groot en daar is lang niet iedereen gelukkig mee. Soms zetten voedselschandalen het consumentenvertrouwen onder de druk en daarom willen steeds meer Amersfoortse burgers in de buurt van hun huis zelf hun groenten en fruit verbouwen. Veel inwoners vinden het gewoon leuk om voor hun eigen voedsel te zorgen en voor anderen met een dunne portemonnee is het zelfs economisch noodzakelijk.

Wat is stadslandbouw?

Stadslandbouw is de productie van voedsel in of vlakbij de stad, voor consumptie door de

stadsbewoners. Het gaat vooral om groenten en fruit, maar ook om vlees, zuivel, eieren en honing. Dit gebeurt niet alleen op boerenbedrijven, maar ook in moestuinen, in parken en ander openbaar groen, op tijdelijk braakliggende gronden, in leegstaande gebouwen, in achtertuinen, op balkons en daken. Het gebeurt deels beroepsmatig en op grote schaal, maar ook als hobby op kleine schaal. De producten worden deels lokaal gebruikt, deels regionaal in de markt gezet.

Wat is eetbaar groen?

Met de term 'eetbaar groen' bedoelen we alles van bomen, struiken en kruiden dat kan worden geconsumeerd, van bramen tot en met paddenstoelen en bladeren voor kruidenthee. Dit gebeurt vrijwel altijd op kleine schaal en alleen voor eigen gebruik, hoewel er steeds

meer signalen komen dat paddenstoelen wel degelijk commercieel worden geoogst. Maar we hebben geen signalen gekregen dat dit op Amersfoorts grondgebied gebeurt.

Handen uit de mouwen

Vrijwel alle lokale initiatieven voor de productie van voedsel hebben een belangrijke sociale functie. In veel gevallen raken de omwonenden via de voedselproductie betrokken bij hun groene woonomgeving. Zij kunnen meewerken, compost leveren, ervaren hoe hun voedsel wordt geproduceerd en daarvan leren. De stadslandbouw levert dus een bijdrage aan de sociale samenhang, aan groenbeleving, recreatie en educatie.

DOELEN

Vergroenen van schoolpleinen

Er zijn ook scholen die zelf voedsel verbouwen, appels plukken of koken in de wijk. Er komen steeds meer aanvragen voor het vergroenen van schoolpleinen. Er zijn nog weinig scholen die eetbaar groen reeds volledig hebben geïntegreerd in hun lesprogramma, maar dat valt op de lange termijn wel te verwachten. Als kinderen opgroeien met groenten rond de school, dan mist dat zijn uitwerking niet.

Meer volkstuinten nodig

Amersfoort heeft twaalf volkstuincomplexen, met 750 tot 800 leden in verenigingsverband. Deze verenigingen kennen flinke wachtlijsten, van minimaal twee jaar. Vooral de biologische tuinen zijn zeer populair en die populariteit neemt nog verder toe. Dat betekent dat een uitbreiding van de capaciteit zeer wenselijk is.

Groter areaal stadslandbouw

De stad Amersfoort kan veel beter inspelen op de groeiende vraag naar moestuinten en naar stadslandbouw, vooral biologische stadslandbouw. Het ligt voor de hand om in alle wijken meer ruimte te geven aan eetbaar groen, vooral door de aanplant van bomen en struiken met eetbare vruchten.

De gemeente kan via haar communicatiekanalen kenbaar maken waar burgers iets kunnen kweken. In het Lokaal Actie Plan Stadslandbouw 2014-2015 is daarvoor een eerste aanzet gegeven, maar het is nodig om de 'stadslandbouwkaart' met bestaande en potentiële locaties regelmatig te actualiseren.

Verbreiding van de landbouw

De gemeente kan veel meer ruimte geven aan de 'verbreiding' van de landbouw, in plaats van aan een verdergaande intensivering en schaalvergroting. Want een verbreding gaat vaak gepaard met een grotere afzet in de buurt en

LOKAAL ACTIEPLAN STADSLANDBOUW

De gemeente Amersfoort zette in het Lokaal Actieplan Stadslandbouw 2014-2015 in op vier speerpunten / prioriteiten:

- 'growing', ruimte voor voedselproductie op kleine en grote schaal, in de stad en omliggende regio
- 'delivering', logistiek, korte ketens voor regionale en lokale distributie van producent naar consument
- 'enjoying', proef en ervaar, plezier en educatie, ontdekken en genieten
- 'networking', lokaal netwerk van ondernemers, initiatiefnemers, instellingen en bedrijven voor duurzaam voedsel.

draagt bij aan de regionalisering van de voedselproductie.

Braakliggende gronden

Voor het tijdelijk beheer van braakliggende terreinen zijn praktische en werkbare oplossingen nodig. We willen braakliggende gronden dolgraag beter benutten, maar het wijzigen van bestemmingsplannen kost minstens een half jaar, terwijl initiatiefnemers doorgaans vrijwel meteen aan de slag willen.

SMAAKMAKENDE VOORBEELDEN VAN STADSLANDBOUW IN AMERSFOORT

De stadslandbouw staat in Amersfoort niet meer in de kinderschoenen. We kennen sprekende voorbeelden uit alle hoeken van de stad:

- In het ontwerp voor Elisabeth Groen is in de boomweiden ruimte gemaakt voor eetbaar groen, met een moestuin, notenbomen, fruitbomen, heesters en struiken met eetbare vruchten.
- In Tuinpark Laakzijde wordt ecologisch getuinierd met aandacht voor ontmoeting en educatie.
- De EEMSTADboerderij ontwikkelt stadslandbouw op een braakliggend terrein in Vathorst, met aardappels, pompoenen en suikermaïs.
- Nieuwe stadsboeren verbouwen groenten in moestuinbakken ('urban farming').
- De StadsWormerij verwerkt lokale groente- en fruitresten door ze te voeren aan de tijgerworm, die er een hoogwaardige meststof van maakt, in kleine wormenbakken bij burgers in de tuin;
- De paddenstoelenkwekerij van de War sluit de kringloop door koffiedik op te halen bij horeca en er paddenstoelen voor terug te leveren.
- De Proef-Tuin Isselt is een aangename lunch- en ontmoetingsplek met eetbaar groen op het bedrijventerrein (Groenpark).
- De Tuin van Verbinding produceert voor de Voedselbank.
- Voedselkollektief Amersfoort promoot de Smaak van de Streekmarkt en geeft ruimte aan nieuwe initiatieven om zich daar te presenteren.

Eetbaar groen en educatie

We zetten eetbaar groen in om kinderen te betrekken bij de natuur. Bij de aanleg van parken en openbaar groen houden we meer rekening met eetbaar groen. Kinderen vinden het leuk om tamme kastanjes te rapen en noten te plukken. Als we kinderen al vroeg laten genieten van eetbaar groen, werken we aan het behoud van het groen en kweken we draagvlak.

Zinvolle dagbesteding

We zetten stadslandbouw meer in voor zinvolle dagbesteding. Hier liggen kansen voor mensen met afstand tot de arbeidsmarkt om zinvol werk te doen en hun netwerk te verbreden.

Kringloop sluiten via compostering

In 2030 spreekt de kringloopgedachte vanzelf. De kringloop van tuinafval, groente- en tuinafval

kan grotendeels worden gesloten. Dit afval verlaat de stad niet, maar het wordt lokaal omgezet in compost en weer gebruikt in Amersfoort.

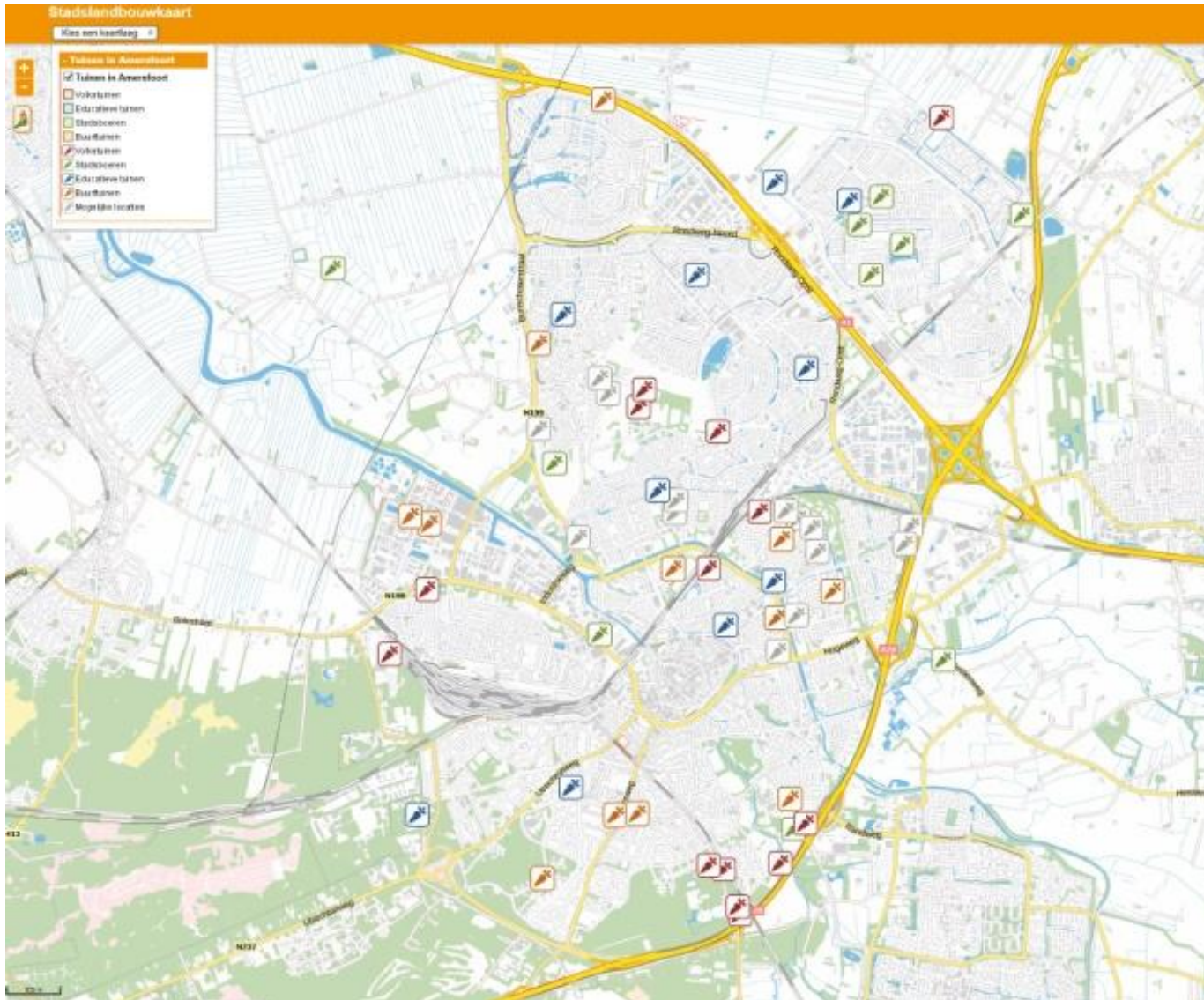
We gaan op korte termijn experimenteren met composteerprojecten in diverse wijken ('community composting'). Dat kan bij de kinderboerderij, bij moestuincomplexen en stadslandbouwlocaties, zo liften we mee op de bestaande infrastructuur. De deelnemers krijgen gratis biologische compost, als beloning.

DILEMMA'S

De stadslandbouw neemt nu nog relatief weinig ruimte in beslag. Als deze sector sterk zou groeien, gaat het ruimtebeslag knellen. Want braakliggende gronden kunnen we eveneens benutten voor natuurontwikkeling, recreatie of klimaatadaptatie.

De groeiende economische waarde van stadslandbouw kan op de lange termijn ten koste gaan van de omzet van natuurvoedingswinkels, supermarkten en groenteboeren. Maar gelet op het huidige marktaandeel is dat voorlopig nog lang niet aan de orde.

Eetbaar groen moet geen veiligheidsproblemen opleveren. Het zou voor kinderen erg



verwarrend werken als eetbaar groen en giftige planten echt vlak bij elkaar staan.

De beleving van de waarde van voedsel wordt negatief beïnvloed als er niet tijdig wordt geoogst, als de appels weggroten in het plantsoen.

Een hoge beeldkwaliteit is niet altijd verenigbaar met stadslandbouw. Een permacultuur oogt anders dan een gazon met struiken.

ROLVERDELING

Productie- en consumptiegewoonten liggen in onze maatschappij grotendeels vast. Maar de burgers hebben als consument natuurlijk een sleutelrol in alle gewenste veranderingen. Als de consumenten anders gaan kiezen, gaan de producenten anders produceren.

Voor de uitbouw van de stadslandbouw zijn er nieuwe samenwerkingsvormen nodig, met een eigentijds samenspel: bewoners, maatschappelijke organisaties en bedrijven hebben hier het voortouw; de gemeente stimuleert en faciliteert.

De gemeente is verantwoordelijk voor het creëren van meer ruimte voor openbare moestuinen en volkstuinen. Er is nu een lange

wachtlijst voor volkstuinen en vooral de vraag naar biologische moestuinen en stadslandbouw neemt toe. De gemeente kan de mogelijkheden flink vergroten.

Het lokale voedselnetwerk Echt Eem Metwerk (EEM) speelt een sleutelrol bij de versterking van het lokale voedselsysteem. Het ligt voor de hand dat bewoners en ondernemers intensief gaan samenwerken, bijvoorbeeld in coöperaties (zoals O33groen, Tuinen van Verbinding).

De samenwerking tussen de overheid en ondernemers kan eveneens intensiever. Bij dat overleg kunnen ook de verzekeraars worden betrokken, met het oog op duurzaamheid, eetbaar groen, beweging, sociaal bindmiddel, kostenbesparing. Het kan leiden tot 'korting op de zorgkosten'

GELUIDEN UIT DE STAD, VOOR DE STAD

- De gemeente moet kenbaar maken waar burgers iets kunnen kweken, via een actuele 'stadslandbouwkaart' op de website.
- Bouw enkele lege kantoorpanden om tot kwekerijen.
- Benut platte daken voor stadslandbouw, de gemeente moet de mogelijkheden voor het gebruik van dakterrassen onderzoeken.
- Communiceer via een info-bijsluiter bij de lokale belastingen, over eetbaar groen, lagere lasten bij een moestuin, hogere lasten bij een stenen tuin.
- Haal al het organisch afval gescheiden op, nu hebben de binnenstad en hoogbouw geen gescheiden systemen.
- Introduceer 'Gluren bij de burens' voor tuiniers, met struinen in eetbare tuinen, Proef Amersfoort.
- Organiseer een stadslandbouwwandeling.
- Zet een kenniscentrum op voor stadslandbouw, met cursussen via de Volksuniversiteit.
- Zet een pop-up verkoopwinkel op of een expositieruimte om te laten zien wat je doet.
- Zet straatambassadeurs in die zich beijveren voor minimaal één particuliere of openbare eetbare tuin per straat.
- Geef bewoners een 'tuinbutler'-abonnement, iemand die je helpt in je tuin.
- Betrek scholen bij moestuinprojecten, voor de aanleg, planten, onderhoud, oogsten en koken.
- Bied een zomerprogramma aan voor mensen die niet op vakantie gaan.
- Stimuleer koken met seizoensgroenten, organiseer seizoensfeesten.
- Maak een stadslandbouw-app, voor groente-overschotten, voor stukjes tuin die mensen over hebben en waar anderen groenten kunnen verbouwen.
- Introduceer de 'schillenboer 2.0', die groente- en fruitafval ophaalt, via een app kun je aangeven of je iets aan te bieden hebt, dit past prima bij de experimenten met composteerprojecten in diverse wijken ('community composting').
- Zorg voor een soort keurmerk-bordje 'Hier vrij plukken'.

7. Stad met aangepast waterbeheer

KLIMAATBESTENDIG AMERSFOORT

We kunnen van Amersfoort een ‘weerbestedige’ ofwel ‘klimaatbestendige’ stad maken door meer groen te creëren op plekken waar nu nog steen ligt, meer groene daken en meer groene gevels, meer schaduwbomen en meer bewegend water. Want al dat groen houdt minder warmte vast, zorgt voor meer waterberging en verkleint tegelijk de kans op verdrogings schade. Stromend water draagt bij aan afkoeling.

AMERSFOORT IN 2030

De Deltacommissie lanceerde in 2015 een ambitieus plan voor de verbetering van onze waterhuishouding. Alle steden moeten weerbestedig worden gemaakt, om de problemen van wateroverlast, droogte en hittestress te voorkomen. Intussen zijn vrijwel alle Amersfoorters zich niet alleen bewust van alle hittestressperikelen en van de gunstige uitwerking van water en groen op het leefklimaat in de stad, maar ook van de waarde ervan: Groen is ons nieuwe kapitaal.

De groenbeheerder van nu is de ontwikkelaar van de toekomst. De groene initiatiefnemer wordt beloond.

De gevolgen van klimaatverandering zijn merkbaar en ze zullen in de komende decennia waarschijnlijk steeds vaker voelbaar zijn. Intensievere regenbuien zullen leiden tot meer wateroverlast. De kosten voor het bergen en afvoeren van regenwater nemen toe. Hogere temperaturen zorgen voor extra uitdagingen op het gebied van droogte en hittestress, smog en brandgevaar. Temperatuurpieken werken negatief in op de gezondheid van oudere mensen. Bij het werken aan ‘weerbestedigheid’ ofwel ‘klimaatbestendigheid’ gaat het om het vinden van oplossingen om de effecten van klimaatveranderingen op te vangen.

Waarom werken we aan klimaatbestendigheid?

De gemeente Amersfoort verwacht een forse stijging in de kosten als we nu niet ingrijpen. De gemeente heeft alle kwetsbare punten in kaart gebracht, evenals de te verwachten kosten van de gevolgen van klimaatveranderingen. Op basis van landelijke klimaatmodellen is voor de gemeente Amersfoort een schadepost berekend, namelijk tot 2050 een bedrag tussen de 60 en 144 miljoen euro als we nu niets doen. De geschatte bedragen lopen enorm uiteen, vanwege de onzekerheden die aan de beschikbare klimaatmodellen kleven. Maar het staat wel vast dat de te verwachten weersextremen de stad kwetsbaar maken, met



Toelichting op de tabel:

Voor de gemeente Amersfoort is de maatschappelijke schade als gevolg van klimaatveranderingen ingeschat, voor de periode 2013-2050.

	Schade door klimaatveranderingen, ingeschat voor de periode 2013-2050
waterveiligheid	€ 0 - € 13.800.000
wateroverlast	€ 34.300.000
droogte	€ 5.500.000 - € 42.100.000
hittestress	€ 21.000.000 - € 54.600.000
TOTAAL	€ 60.800.000 - € 144.800.000

BLUE DEAL WATERROBUUST AMERSFOORT

De gemeente Amersfoort en het Waterschap Vallei en Veluwe hebben op 9 december 2014 een 'Blue Deal' gesloten om het stedelijk gebied van Amersfoort op het gebied van waterbeheer klimaatrobuust te maken. Deze intentieovereenkomst resulteert in vijftien projecten waarvan de helft een overduidelijke link heeft met deze Groenvisie:

- het ontwikkelen van een visie 'Water in de stad'
- onderzoek naar de gevolgen van grondwaterstandverlaging op groen en ecologie
- onderzoek naar het verbeteren van de kwaliteit van het oppervlaktewater en het uitvoeren van maatregelen ter verbetering
- onderzoek naar knelpunten en kansrijke blauwe en groene maatregelen
- onderzoek naar de mogelijkheid van een watercompensatiefonds in Amersfoort
- project 'Meet je stad': gebruik van 'citizen science' om inzicht te krijgen in de ontwikkeling van de omgevingsfactoren op wijkniveau
- via exposities en voorlichtingsactiviteiten de bevolking betrekken bij de 'Klimaatagenda Water'.

TOEKOMSTAGENDA MILIEU 2014-2020

In de 'Toekomstagenda Milieu' heeft de gemeente Amersfoort vijf prioriteiten gekozen:

- gezonde, veilige leefomgeving
- klimaatbestendige stad
- afvalloze stad
- CO₂-neutrale stad
- groene stad.

Deze agenda bevat tien concrete projectvoorstellen die de Groenvisie raken:

- via een programmatische aanpak geven we invulling aan het onderwerp klimaatbestendige stad
- samen met partijen in de stad creëren we voorwaarden voor de ontwikkeling van de natuur in het openbaar groen, op bedrijfsterreinen en particuliere tuinen, met 'Groen bij huis' stimuleren en faciliteren we bewonersinitiatieven (vlak bij huis
- aannemers en ontwikkelaars bouwen met zorg voor biodiversiteit ('inclusief bouwen')
- we willen laten hoe we samen met de stad werken aan biodiversiteit, daarom geven we in 2018 een nieuwe 'Stand van de natuur' uit, die aangeeft hoe het staat met de biodiversiteit.

name voor wateroverlast, droogte en hittestress. Het klimaatbestendiger ofwel

'weerbestediger' maken van de stad is dus een rendabele investering.

Vandaar dat de gemeente en het waterschap de gevolgen van de klimaatveranderingen in kaart hebben gebracht en samen 'Blue deals' hebben gesloten.

Samenwerken

De gemeente Amersfoort doet al het nodige om de stad klimaatbestendiger te maken (via de Toekomstagenda Milieu 2014-2020, Operatie Steenbreek+, Blue Deal). Hierbij werkt de gemeente intensief samen met bewoners, bedrijven en het Waterschap Vallei & Veluwe.

Amersfoort is iconstad voor de 'Operatie Steenbreek', dat is een landelijke campagne die de betegeling van particuliere tuinen tegengaat en het stedelijk leefklimaat verbetert.

De gemeente Amersfoort en Waterschap Vallei en Veluwe werken aan 'de natuurlijke alliantie', een nieuwe manier van ruimtelijke inrichting waarin water, bodem en groen in samenhang worden behandeld en vooral ook uitgangspunt zijn voor de keuzes die in de ruimtelijke ordening worden gemaakt. Het beleid moet zo worden ingericht dat zich later geen ongewenste zaken kunnen voordoen die onomkeerbaar blijken te zijn.

De gemeente en het waterschap hebben samen een 'Blue deal' gesloten: door de uitwerking van vijftien projecten tussen 2015 en 2020 krijgen we inzicht in de gevolgen van klimaatveranderingen voor het waterbeheer. Deze aanpak past prima in het landelijke Deltaprogramma.

De gemeente heeft in 2013 een 'Toekomstagenda Milieu 2014-2020' opgesteld, met doelstellingen voor 2020 en ambities voor 2030, als het gaat om klimaatbestendigheid. Het Gemeentelijk Rioleringsplan 2012-2021 gaat in op de noodzaak van 'droge voeten in een veranderend klimaat'.

DOELEN

Groenblauwe dooradering

Een uitgebalanceerde groen-blauwe dooradering van de stad is essentieel om de stad leefbaar te maken en om de stad leefbaar te houden als de weersextremen toenemen.

Meer schaduw en meer stromend water

Klimaatbestendigheid is voor de leefbaarheid van de stad van groot belang. In een stad is nu eenmaal relatief veel steen. Als het aantal tropische dagen gestaag blijft toenemen, komt er steeds meer behoefte aan schaduw en verkoeling. Daarom is er meer effectief groen

nodig en meer stromend water. Het is belangrijk om de hittestress tegen te gaan, door de aanplant van meer bomen die schaduw geven en door meer daken en gevels te bedekken met groen.

Minder verstening en meer waterberging

Als het vaker intensief gaat regenen, is het zaak het overtollige water toch zorgvuldig te kunnen afvoeren, zonder overstorten vanuit het riool op het oppervlaktewater. Dat gaat beter naarmate de stad minder versteend is. De kans op wateroverlast is immers het grootst op sterk versteende plekken.

Hevige regenbuien vragen om een grotere opslagcapaciteit. We moeten het overtollige water tijdelijk kunnen bergen. Daarom loont het de moeite om grote parkeerplaatsen, wegen en pleinen te voorzien van waterdoorlatende materialen, zodat het regenwater toch naar de bodem kan worden afgevoerd. Als we onze tuinen minder verstenen, kunnen die eveneens een forse bijdrage leveren. De bodem is als het ware een spons, door het verwijderen van verharding kan de bodem veel beter water opslaan.

Handige functiecombinaties zoeken

Vanwege de schaarse ruimte is het nodig om functies op een slimme manier te koppelen. We kunnen speellocaties, pleinen en groenstroken

geschikt maken voor een tijdelijke opvang van regenwater bij zware regenbuien. De aanleg van een waterplein is handig om een fraaie verblijfsplek te creëren, maar ook om in geval van nood water op te vangen. Bovendien heeft het toevoegen van meer groen en meer water in de stad veel positieve neveneffecten, zoals het vergroten van de biodiversiteit en de ecologische kwaliteit, verrijking van de beeldkwaliteit en de recreatieve kwaliteit van de stad. Door de aanleg van natuurlijke oevers kan de waterbergende capaciteit van watergangen worden vergroot, terwijl tegelijkertijd de biodiversiteit wordt verrijkt. Meer groen betekent ook dat de luchtkwaliteit verbetert, door het afvangen van fijnstof.

Kijk bij nieuwe ontwikkelingen en herinrichtingsmaatregelen naar de mogelijkheden om maatregelen te combineren. Denk aan wadi's, watergordijnen, fonteinen, schaduwtuinen, groene daken en gevels, groene parkeerplaatsen met waterdoorlatende verhardingen.

We kunnen de warmte-koudeopslag uitbouwen: in de zomermaanden slaan we warmte op in de bodem en die gebruiken we in de winter om onze gebouwen te verwarmen. Maak integrale plannen en neem de cultuurhistorie hierin mee.

DILEMMA'S

Kunnen we burgers verplichten om hun tuin te vergroenen? Uit de stadspeiling blijkt dat 44 procent van de burgers hun tuin liever niet wil vergroenen.

We kunnen burgers niet verplichten om mee te doen aan de Operatie Steenbreek. We kunnen ze wel belonen voor een milieuvriendelijke inrichting van hun tuin of dak, door de hoogte van de lokale lasten te koppelen aan het percentage verhard oppervlak.

De Operatie Steenbreek Plus van de gemeente Amersfoort vergt waarschijnlijk een grotere inzet van omwonenden. Wie neemt het onderhoud van alle opengebroken verhardingen op zich; de gemeente of omwonenden? Als niemand het onderhoud oppakt, gaat dat er erg onaantrekkelijk uitzien.

ROLLEN

Bewoners en bedrijven gaan samen met de gemeente nadenken over slimme manieren om de wateroverlast door hevige regenval te beperken, hittestress te beperken en uitdroging tegengaan door water vast te houden.

Veel Amersfoorters kunnen een steentje bijdragen aan de waterberging en waterafvoer, bijvoorbeeld door in te spelen op de Operatie Steenbreek. In dit kader worden bewoners gestimuleerd om hieraan mee te doen en vervolgstappen te zetten:

- het ontharden van hun tuin, door terrastegels te vervangen door groen
- de aanleg van een groen dak
- het regenwater opvangen in een ton, om later de tuin mee te besproeien
- niet op straat de auto wassen (bij een ontkoppeld watersysteem gaat het afwater rechtstreeks naar het oppervlaktewater, niet naar de waterzuivering).

Het Groene Huis kan voorbeelden laten zien, voorlichting geven aan bewoners en aan kinderen watereducatie geven. De organisaties van het Platform Duurzaam Amersfoort kunnen eveneens een grote rol spelen in deze voorlichtingscampagne.

Bedrijven kunnen een steentje bijdragen door tuinen en daken te vergroenen.

Het 'vernatten' van tuinen en bedrijfsterreinen helpt als het gaat om het bergen van water en het beperken van wateroverlast. Groene gevels isoleren de gebouwen en dragen bij aan de opname van regenwater.

De gemeente kan bewoners niet verplichten om mee te doen aan de 'Operatie Steenbreek'. We kunnen ze wel belonen voor een milieuvriendelijke inrichting van hun tuin of dak, door de hoogte van de rioolheffing te koppelen aan het percentage verhard oppervlak. In enkele Duitse steden gebeurt dit al. Wij pleiten voor een onderzoek of dit in Nederland eveneens mogelijk is.

De gemeente heeft een regiefunctie bij de 'ontstening' van de stad. De gemeente kan zelf in de openbare ruimte het goede voorbeeld geven (Operatie Steenbreek +plus). Vooral scholen kunnen een steuntje in de rug gebruiken. De semi-openbare schoolpleinen vormen vaak hitte-eilanden, die gemakkelijk vergroend kunnen worden, met educatieve acties voor de schoolkinderen.

Bij ruimtelijke ontwikkeling, herontwikkeling en bouwprojecten moeten uitgangspunten worden geformuleerd voor groenbehoud, groenherstel, groenaanplant en waterafvang. Nieuwe ruimtelijke ontwikkelingen en nieuwe projecten moeten bijdragen aan het klimaatbestendiger maken van Amersfoort.

De inwoners zijn onder andere de volgende uitgangspunten:

- groen zoveel mogelijk behouden
- groen compenseren

- klimaatbestendige gebouwen en pleinen
- bestrating minimaliseren
- waterafvang en berging
- duidelijke (groen)eisen aan ontwikkelaars en nieuwe plannen
- toezicht door een onafhankelijke toezichthouder
- bevoegdheid om in te grijpen
- schadecompensatie door ontwikkelaar
- adviesrol door orgaan waarin inwoners zijn vertegenwoordigd
- vooraf mate van participatie en inspraak inwoners vastleggen.

'Bluegreen Deal'

De gemeente neemt het voortouw bij het uitbouwen van de groen-blauwe dooradering van de stad. Als wijken een 'Groenstructuurkaart' maken, zorgt de gemeente dat ook de 'weerbestedigheid' wordt uitgewerkt. Je zou dit een 'Bluegreen Deal' kunnen noemen, want met zulke projecten slaan we twee vliegen in één klap. We versterken de groenstructuur en tegelijk maken we Amersfoort weerbestedig.

GELUIDEN UIT DE STAD, VOOR DE STAD

- Vroeger zag Amersfoort het groen vooral als nog onbebouwde grond, nu is het groen ons kapitaal.
- We moeten ons gaan ver-LOOF-en, meer loofbomen in de stad, want die zorgen voor verkoeling.
- Het geheel versteende Eemplein kan veel groener, meer groen en water op het plein bieden schaduw en verkoeling.
- Maak nieuwe 'Oostvaardersplassen' buiten de stad.
- Maak een Schammer II in Vathorst-Noord, natuurgebied en tegelijk waterbergingsgebied.
- Maak van bedrijventerrein De Hoef een groen transformatiegebied, zodat je het Waterwingebied en Park Schothorst met elkaar kunt verbinden.
- Maak natuurverbindingen tussen de watergebieden.
- Maak van Bloedaal een 'vloedaal' - herstel een oud bevoeiingssysteem.
- Zorg voor huizen en kantoren met een watergordijn.

- De Operatie Steenbreek is nu nog erg gericht op particuliere tuinen, maar dat kan verbreed worden naar de openbare ruimte, dat resulteert in een Operatie Steenbreek +plus.
- Kies juist voor schoonpleinen om groene plekken in de stad te realiseren en het groene bewustzijn te stimuleren. Jong geleerd, oud gedaan!
- Op veel plekken kan het aantal vierkante meter verharding omlaag - waar planten groeien wordt kennelijk niet genoeg gelopen en daar kan groen of water komen.
- Het afkoppelen en apart afvoeren van hemelwater is op nog meer plekken nodig.
- Maak straten met groene parkeerplaatsen. Als je stenen vervangt door waterdoorlatend materiaal, kan het water beter worden afgevoerd en tegelijk wordt er minder warmte vastgehouden.

GELUIDEN UIT DE STAD, VOOR DE STAD

- Maak van de renovatie van het stadhuis een voorbeeldproject, met sedumdaken, fonteinen, watervallen, watergordijnen, transparante leidingen, composttoiletten en helofytenfilters.

- Zorg voor wadi's waar kinderen kunnen spelen.
- Leg relaties tussen bedrijfsverenigingen en natuur/groenverenigingen, zorg voor maatjesprojecten met lokale ingenieursbureau's als adviseur.
- Maak voor ieder bedrijfsterrein een groen/blauw plan voor de lange termijn (2030), de verplichte 10 procent groen herinvoeren?

- Organiseer waterevenementen met een educatieve waterboodschap, waterballet of waterorgels, wellicht in combinatie met Waterlijn en Havenfeest.
- Ga verhalen ophalen over de beleving van klimaat, bij bewoners en bedrijven, verenigingen en scholen.
- Zorg voor schaduwtuinen, collectieve tuinen waar verkoeling gezocht kan worden dit is gemakkelijk te combineren met eetbaar groen en stadslandbouw.
- Zorg voor schaduwrijke ontmoetingsplekken (zoals in Frankrijk en Spanje).
- Het is ook een kwestie van 'omdenken': bij meer tropische dagen zullen huizen met tuinen op het noorden steeds meer in trek raken en de zonnecollectoren leveren meer op. Ook hoeven we niet meer op vakantie naar Frankrijk, want we hebben hier onze eigen Cote d'Azur. En de warmte uit het asfalt kunnen we misschien wel omzetten naar energie.

ZORGVULDIG WATERBELEID

Water heeft een groot aantal functies in de stad. Het is van levensbelang voor de natuur, voor de flora en fauna. We gebruiken het water graag om te recreëren, bij het kanoën, varen en vissen. Water draagt veel bij aan de beleving van de stad, aan de beeldkwaliteit. Bovendien zorgt water voor verkoeling. Water warmt minder snel op dan steen. Daardoor zorgt stromend water voor verkoeling, mede door de extra luchtcirculatie.

Met het oog op al deze functies is een zorgvuldig waterbeleid nodig, als het gaat om de kwantiteit en om de kwaliteit. We moeten zorgvuldige keuzes maken als het gaat om waterberging, afvoer van regenwater, grondwaterpeilen, waterzuivering en allerlei andere maatregelen om de kwaliteit van het oppervlaktewater te verbeteren.

De gemeente werkt op allerlei manieren aan het bergen en vasthouden van water. Watergangen worden gesegmenteerd met stuwen, om het water te kunnen reguleren. Hier en daar liggen drainages en wadi's (bufferings- en infiltratievoorzieningen voor hemelwater).

Onze stip aan de horizon is dat er in Amersfoort in 2030:

- minder of geen wateroverlast is bij hevige regenval, door vergroening en gebruik van waterdoorlatende materialen
- water op veel plekken kan worden ingezet om hittestress tegen te gaan, zelfs in extreem droge perioden
- droogte zo veel mogelijk wordt tegengegaan door het vasthouden van water
- voldoende recreatiemogelijkheden zijn op en langs het water.

8. Stad die bomen de ruimte geeft

BOOMRIJK AMERSFOORT

Het Amersfoortse bomenbeleid wordt van twee kanten bekritiseerd. Vanaf de ene zijde klinkt de roep om deregulering: laat de zich terugtrekkende overheid zich niet meer bemoeien met bomen die particulier eigendom zijn. Vanaf de andere zijde klinkt de dringende oproep om de oude regels strikt te handhaven, met het oog op het algemeen belang.

AMERSFOORT IN 2030

“Iedereen die in Amersfoort de deur uitstapt, ziet meteen een monumentale boom.” Dat is de droom die een bomenliefhebber in 2015 op tafel gooide tijdens de startbijeenkomst voor de Groenvisie. Het bleek een onhaalbaar ideaal, maar de Groenvisie viel wel in een vruchtbare bodem. Het Amersfoortse bomenbeleid groeide uit tot een stevig bestanddeel van alle groene plannen. In 2030 zetten burgers en bestuurders samen de schouders onder een zorgvuldig en breed gedragen bomenbeleid.

Het Amersfoortse bomenbeleid staat volop ter discussie. Menige burenruzie gaat over het al dan niet kappen van een boom in een tuin, die volgens de een overlast geeft en volgens de ander niet. Bij veel plannen voor ruimtelijke ontwikkeling en beheer gaat de discussie grotendeels over het verwijderen van bomen en ander groen, over herinplant, herplant of compensatie. Als het gaat over bomen en groen, blijkt de juiste toepassing en interpretatie van de regels en een evenwichtige afweging van belangen niet zo eenvoudig.

Beleidskeuzes rond bomen

De gemeente Amersfoort heeft maar liefst 83.000 bomen in beheer. In de hele stad zijn zeker twee keer zoveel bomen geworteld. Bij alle beleidskeuzes rond bomen hanteert de gemeente drie uitgangspunten:

- veiligheid: de gemeente moet voldoen aan de wettelijke zorgplicht voor bomen en dat betekent meestal dat ‘risicobomen’ worden gekapt
- duurzaamheid: de gemeente kijkt naar de levensverwachting en dat betekent dat ‘toekomstbomen’ worden gespaard
- leefbaarheid: bomen zijn belangrijk om een groene leefomgeving te behouden.

DE WAARDE VAN BOMEN

Bomen in de stad zijn van groot belang voor de kwaliteit van de leefomgeving:

- Bomen zijn bepalend voor het woon- en leefgenot. Ze verfraaien de omgeving. Een groene leefomgeving laat de waarde van vastgoed toenemen. Elke boom is een ecosysteem op zich en daarmee een ideale schuilplaats en voedselbron voor allerlei fauna.
- Bomen geven de loop van de seizoenen aan.
- Bomen gebruiken kooldioxide om er zuurstof van te maken.
- Bomen hebben een positief effect op de luchtkwaliteit in de stad en daarmee op onze gezondheid, omdat ze fijnstof uit de lucht opnemen.
- Bomen hebben invloed op de temperatuur in de stad. Zij zijn in staat om hittestress te verminderen door de schaduw die zij geven en de lucht die zij bevochtigen.
- Bomen dempen het verkeerslawaai.
- Bomen verbeteren de structuur van de bodem en zorgen dat er meer water wordt vastgehouden, zodat ze de wateroverlast kunnen verminderen.
- Bomen hebben een positieve invloed op de lichamelijke en psychische gezondheid van mensen. Ze dagen uit tot buiten zijn en geven ruimte voor ontspanning en beweging. Kinderen spelen in het groen en bouwen boomhutten.

De gemeente Amersfoort heeft in 1992 een 'Bomennota' opgesteld die de bomen indeelt in drie categorieën:

- monumentale bomen, de 'Onze Lieve Vrouwetorens' onder de bomen
- waardevolle bomen, bomen die opvallen in de stad
- alle andere bomen, zowel bomen met toekomst als bomen die overlast geven of ziek zijn.

Om monumentale en andere waardevolle bomen te beschermen, gebruikt de gemeente de Algemene Plaatselijke Verordening (APV). De gemeente heeft op basis van de Bomennota enkele weigeringsgronden geformuleerd, op basis waarvan kapaanvragen kunnen worden afgewezen. Op jaarbasis krijgt de gemeente zeshonderd aanvragen van particulieren en bedrijven. Al deze aanvragen worden gehonoreerd, tenzij een van de weigeringsgronden speelt. Uiteindelijk wordt circa drie procent van de aanvragen geweigerd.

Bomenkapdiscussies

Amersfoort heeft geen recent vastgesteld beleid met leidende principes om bomen te waarderen. De huidige werkwijze is in feite gebaseerd op de Bomennota die de gemeente Amersfoort in 1992 heeft vastgesteld. In de praktijk van alledag is de werkwijze wel een beetje aangepast, vooral als het gaat om verlenen van kapvergunningen.

Maar er is sindsdien voor bomen geen nieuw standaardbeleid vastgesteld.

De werkwijze van de gemeente wordt echter van twee kanten bekritiseerd. Vanaf de ene zijde klinkt de roep om deregulering: laat de zich terugtrekkende overheid zich niet meer bemoeien met bomen die particulier eigendom zijn. Vanaf de andere zijde klinkt de dringende oproep om de oude regels strikt te handhaven, met het oog op het algemeen belang.

Daarom ligt het voor de hand om in deze Groenvisie uitgangspunten te formuleren die leidend zijn in de omgang met bomen. Of het nu gaat om het afhandelen van particuliere aanvragen voor een kapvergunning, het aanleggen van wegen of bedrijfsterreinen, het bouwen van huizen, het verwijderen van zieke bomen of het achterstallig onderhoud van lanen en parken.

Bij al deze discussies gaat het steeds om het afwegen van belangen en om het hanteren van de juiste principes om bomen in hun waarde te laten.

Waarom zijn bomen belangrijk?

Bomen zijn van onschatbare waarde voor de mens, want ze vervullen allerlei functies. Ze hebben een belangrijke ecologische waarde, vanwege hun betekenis voor de flora en fauna. Ze hebben een belangrijke esthetische waarde, met name de oude lanen hebben een grote

historische waarde. Bomen dragen met waterpartijen bij aan een prettig stads- en straatbeeld.

Veel monumentale bomen zijn beeldbepalend voor het aanzien van de stad, samen met oude landschapselementen bepalen ze de identiteit

BOOM ZOEKT BURGER

Voor duurzame samenleving

MEER GROEN OP STRAAT

van Amersfoort. Enkele parken hebben de status van rijksmonument en de boomstructuren die vroeger zijn aangelegd op de aanvoerroutes naar de stad, maken Amersfoort tot wat het is.

UITGANGSPUNTEN

De waarde van de boom is leidend

We zorgen voor een betere verankering van de positie van bomen bij ruimtelijke ontwikkelingen. We pleiten voor duidelijker procedures, om ervoor te zorgen dat zoveel mogelijk toekomstwaardige bomen en ander groen dat nog voor langere tijd meekan, behouden blijven. Nu is de besluitvorming over de bomen vaak het sluitstuk van een lang proces, terwijl het sparen van de waardevolle bomen de randvoorwaarde vooraf zou moeten zijn. Neem de kwaliteit van het bestaande groen als uitgangspunt voor de ruimtelijke ontwikkeling.

De juiste bomen op de juiste plek

We zorgen voor betere omstandigheden voor alle bomen. Zorg voor de juiste boom, op de juiste plek, met voldoende toekomstperspectief. Nu worden veel bomen erg gehinderd door kabels en leidingen. Iedere boom moet voldoende ruimte krijgen, zowel bovengronds als ondergronds, niet voor tien jaar, maar voor veertig à vijftig jaar, voor de hele levenscyclus.

Plant bij ruimtegebrek desnoods minder bomen, maar dan wel verder uit elkaar. Plant bij ruimtegebrek geen bomenrijen aan beide zijden van de weg, maar één rij met een brede plantstrook.

Meer bomen

We streven in principe naar een vermeerdering van het aantal bomen, naast het behoud van het huidige bomenbestand. Je kunt als uitgangspunt nemen dat de totale groenmassa gelijk zou moeten blijven, maar voor een klimaatbestendige stad is het nodig dat er groen bij komt (en dat het oppervlak verhard oppervlak afneemt).

Meer variatie

We zorgen voor meer variatie in het aantal soorten bomen. We doorbreken de monocultuur en we zorgen voor meer diversiteit, meer variatie aan kleuren en vooral meer fruitbomen. Bijkomend voordeel is dat we minder last krijgen van ziekten en plagen, die vaak juist in een monocultuur optreden. We gaan 'multi-culti', lettend op de zonering van landschappen en met respect voor de bestaande waarden.

Rekening houden met eigen dynamiek

We houden voortaan meer rekening met de eigen dynamiek van groen. De tijdschaal van de natuur is totaal anders dan de tijdschaal van

menselijke ingrepen. De dynamiek van bomen vergt dus vergaande aanpassingen van het menselijk ingrijpen.

Natuur heeft immers veel tijd nodig om te groeien. Bovendien is het groen niet overal maakbaar. Je kunt het niet zo gemakkelijk verplaatsen en als het weg is, krijg je het niet zo maar terug. We moeten dus goed onderbouwde keuzes maken en steevast veel meer aansluiten bij wat er op de desbetreffende locatie kan.

Kappen en compenseren

Monumentale bomen in gemeentelijke eigendommen zijn goed beschermd. Volgens de APV mogen ze niet worden gekapt; alleen om zwaarwegende redenen kan van deze regel worden afgeweken. Het ligt voor de hand om deze regel ook strikt toe te passen als het gaat om monumentale bomen die op particulier terrein staan.

We willen een hoger beschermingsniveau en we zorgen voor een beter beschermingsbeleid voor bomen. Bijna alle aangevraagde kapvergunningen worden daadwerkelijk verleend. Maar op basis van de geldende weigeringsgronden zouden veel meer aanvragen kunnen worden afgewezen en wellicht is het nodig om de weigeringsgronden nog aan te vullen en om de weigeringsgronden te differentiëren naar typen bomen.

De gemeente Amersfoort is soepel geworden in het eisen van compensatie. Wij pleiten voor een uitwerking van de compensatieregels van de Bomennota. Wij willen kijken naar andere vormen en nieuwe vormen van compensatie die we kunnen introduceren.

Er zijn glasheldere uitgangspunten nodig voor het kappen en compenseren, in relatie tot het type boom en gebied. Want niet alle natuur is maakbaar. We moeten de waarde per type natuur bepalen: wat tast je precies aan? Ecologisch, ruimtelijk, recreatief, gezondheid, cultuurhistorisch? Wie bepaalt de waarde daarvan?

We zorgen voor een betere communicatie met burgers, aannemers en ontwikkelaars. De gemeente moet duidelijker communiceren over het kappen van bomen, met een duidelijke motivering.

DILEMMA'S

Kwaliteit versus kwantiteit

We hebben liever één boom die onder uitstekende omstandigheden kan groeien dan twintig bomen die zo dicht op elkaar staan dat ze amper kunnen groeien. Maar de leus 'liever kwaliteit dan kwantiteit' mag niet leiden tot

verkapte bezuinigingsmaatregelen, alsof we met minder bomen toekunnen.

Schaduwzijden van bomen

Bomen hebben niet alleen maar voordelen. Soms zorgen ze voor schaduw bij burens die juist zonlicht willen. Soms hebben burens last van allergische reacties, vogelpoep of luizenoverlast, wateroverlast door verstopte dakgoten of kapotte leidingen door wortelgroei. Soms is extra tuinonderhoud nodig voor het opruimen van afgevallen bladeren, takken of vruchten. De belangen van boomeigenaren en omwonenden botsen wel eens.

Schaarse ruimte

Bomen en mensen hebben vaak tegenstrijdige belangen en concurreren vaak om ruimte. We gebruiken in de stad veel ruimte voor bebouwing, verharde oppervlakten en ondergrondse infrastructuur. Bomen hebben ondergronds ruimte nodig voor hun wortelstelsels. Met de nodige kunstgrepen kunnen deze belangen meestal worden gecombineerd, maar op sommige plaatsen lukt dat echt niet. Dan moeten we accepteren dat we op die plekken geen bomen kunnen hebben of slechts kleine boompjes.

Schaarse middelen

Het budgetteren voor bomen is een politieke keuze. Niet alleen het planten en vervangen van bomen kost geld, ook het onderhoud. We moeten ons tijdig afvragen hoeveel geld we als gemeenschap willen blijven investeren in het onderhoud van alle bomen en van al dat openbare groen dat we nu zo graag willen.

ROLLEN

De gemeente moet zorgen voor het bomenbeleid. Want bomen zijn van algemeen openbaar belang. Daarmee is het beheer van bomen en het beleid rond bomen geen individuele zaak van de eigenaar, maar een overheidsopgave: de gemeente moet zorg dragen voor de basiskwaliteit van de ruimte en het openbare belang van een gezonde groene stad. Natuurlijk kunnen boomeigenaren en andere bewoners wel hun bijdrage leveren.

HOGE BOMEN VANGEN VEEL FIJNSTOF

De gemeente maakt een 'Bomenleidraad' als toetsingskader, met een betere verankering voor de handhaving van de regels, herplantplicht en saldoregeling.

De gemeente blijft de kapaanvragen publiceren.

Particulieren kunnen bezwaar aantekenen en de gemeente kan aanvragen weigeren. De gemeente gebruikt de Algemeen Plaatselijke Verordening (APV) om groen beter te beschermen en/of te compenseren.

GELUIDEN UIT DE STAD, VOOR DE STAD

- De gemeente moet een bomen- en groenbalans opstellen. De gemeente kan nu geen nauwkeurig overzicht leveren van de totale hoeveelheid bomen en de hoeveelheid groen, terwijl dat met asfalt wel lukt. Vooral met het oog op de discussies rond klimaatbestendigheid is het relevant dat we inzage krijgen in de verhouding tussen groen en versteend oppervlak.
- Zorg dat bij aanbestedingen en gunningen oog voor groen een belangrijk punt wordt en dat hiervoor selectiecriteria worden ontwikkeld.
- Maak een check-list voor gemeentelijke projectleiders met aandachtspunten voor de beoordeling van vergunningaanvragen en een check-list voor burgers en projectontwikkelaars met aandachtspunten voor het indienen van aanvragen.
- De gemeente moet duidelijker communiceren over kapaanvragen en kapvergunningen, zowel via de website als via de Stadsberichten. Net als in Amsterdam moet de gemeente de boomsoort vermelden, de reden van de aanvraag en de verlening. Verder moet de gemeente vermelden of de aanvraag door de gemeente is gedaan of door een 'projectontwikkelaar' (naam noemen is niet nodig).
- Zorg voor groene wijkambassadeurs, zoals bij 'Duurzaam Soesterkwartier'.
- Geef tuinbezitters advies over welke boom in hun tuin past, qua formaat, grondsoort, biodiversiteit.
- Maak een meanderende stoeprand, zodat bewoners een boom uit de straat in hun tuin krijgen.
- Vraag bij participatietrajecten of de bewoners de subsidiemogelijkheden kennen, schakel bij plannen vooraf een 'subsidioloog' in, want die verdient zichzelf terug.
- Maak weer een wilgengriend in Vathorst-Noord, op een locatie waar vroeger ook een griend lag.
- Het gesprek over bomen begint dichtbij, in de eigen straat, tuin en plantsoen van de bewoners, betrek omwonenden op tijd bij de planvorming.
- Laat kinderen ervaren wat het belang is van bomen. Maak een bomen-bucketlist met alle dingen die je voor je twaalfde gedaan moet hebben als het gaat om bomen: in een boom klimmen, een paddenstoel eten, een bosuil horen roepen, enzovoorts.

9. Nieuwe instrumenten voor groenbeleid

GROENE PRIORITEITEN

De Groenvisie zet Amersfoort flink aan het werk. Tussen nu en 1 januari 2030 moet er een heleboel gebeuren en we kunnen niet alles tegelijk aanpakken. Dat betekent dat we een uitgekiend stappenplan nodig hebben en dat we duidelijke prioriteiten moeten stellen.

Samenwerkend Amersfoort, Biodivers Amersfoort, Recreatief Amersfoort, Eetbaar Amersfoort, Klimaatbestendig Amersfoort en Boomrijk Amersfoort... In de vorige zes hoofdstukken hebben we onze doelen geformuleerd, allerlei ideeën op een rij gezet en de rollen van burgers en gemeente zo nauwkeurig mogelijk beschreven. Natuurlijk willen we eigenlijk alles tegelijk: in alle wijken een stevige burgerparticipatie bij het beheer van het openbaar groen, een geactualiseerd Biodiversiteitsplan, een uitgekiende Groenstructuurkaart, stadslandbouw op vrijwel alle braakliggende terreinen, meer stromend water voor de klimaatbestendigheid en een nieuwe Bomenleidraad met een zorgvuldig

toetsingskader voor bomenkap en groencompensatie. Waar beginnen we aan?

Actualiseren van beleid en nieuw beleid

De Groenvisie vraagt van de gemeente Amersfoort dat ze haar beleid op een aantal terreinen actualiseert. De uitbouw van het zelfbeheer vergt duidelijke spelregels die in samenwerkingsovereenkomsten zijn vastgelegd. De gemeente gaat het groenbeheer aanpassen door het meer te richten op biodiversiteit, via een geactualiseerd 'Biodiversiteitsplan'. De stad Amersfoort kan beter inspelen op de groeiende vraag naar moestuinen en stadslandbouw, daarvoor is het nodig om de 'Stadslandbouwkaart' zeer regelmatig te actualiseren. De gemeente neemt het voortouw

bij het uitbouwen van de groen-blauwe dooradering van de stad, zodat de 'weerbestendigheid' toeneemt. De stad heeft een nieuwe 'Bomenleidraad' nodig, zodat waardevolle bomen beter worden beschermd. De gemeente moet uitgangspunten en nieuw beleid formuleren en handhaven voor (groen)compensatie bij ruimtelijke ontwikkeling, mede op basis van de uitgangspunten genoemd in deze Groenvisie.

Inzet van nieuwe instrumenten

De Groenvisie bevat concrete voorstellen voor de inzet van nieuwe instrumenten. Als we van het openbaar groen gemeenschapsgroen willen maken, dan kunnen we 'Groenambassadeurs' en 'Wijktuinmannen' inschakelen om voor iedere wijk een groenbeheersplan te maken. Op een nieuwe 'Groenstructuurkaart' worden alle ecologisch waardevolle gebieden aangegeven. De gemeente gaat de zonering opnieuw vastleggen en gaat voortaan in bestemmingsplannen een duidelijk onderscheid maken tussen natuurgroen (met hoge ecologische waarden), kijkgroen en gebruiksgroen. De stad Amersfoort kan het lokale voedselnetwerk flink versterken, als bewoners en ondernemers intensiever gaan samenwerken. De gemeente en het waterschap werken via de 'natuurlijke alliantie' aan het klimaatbestendiger

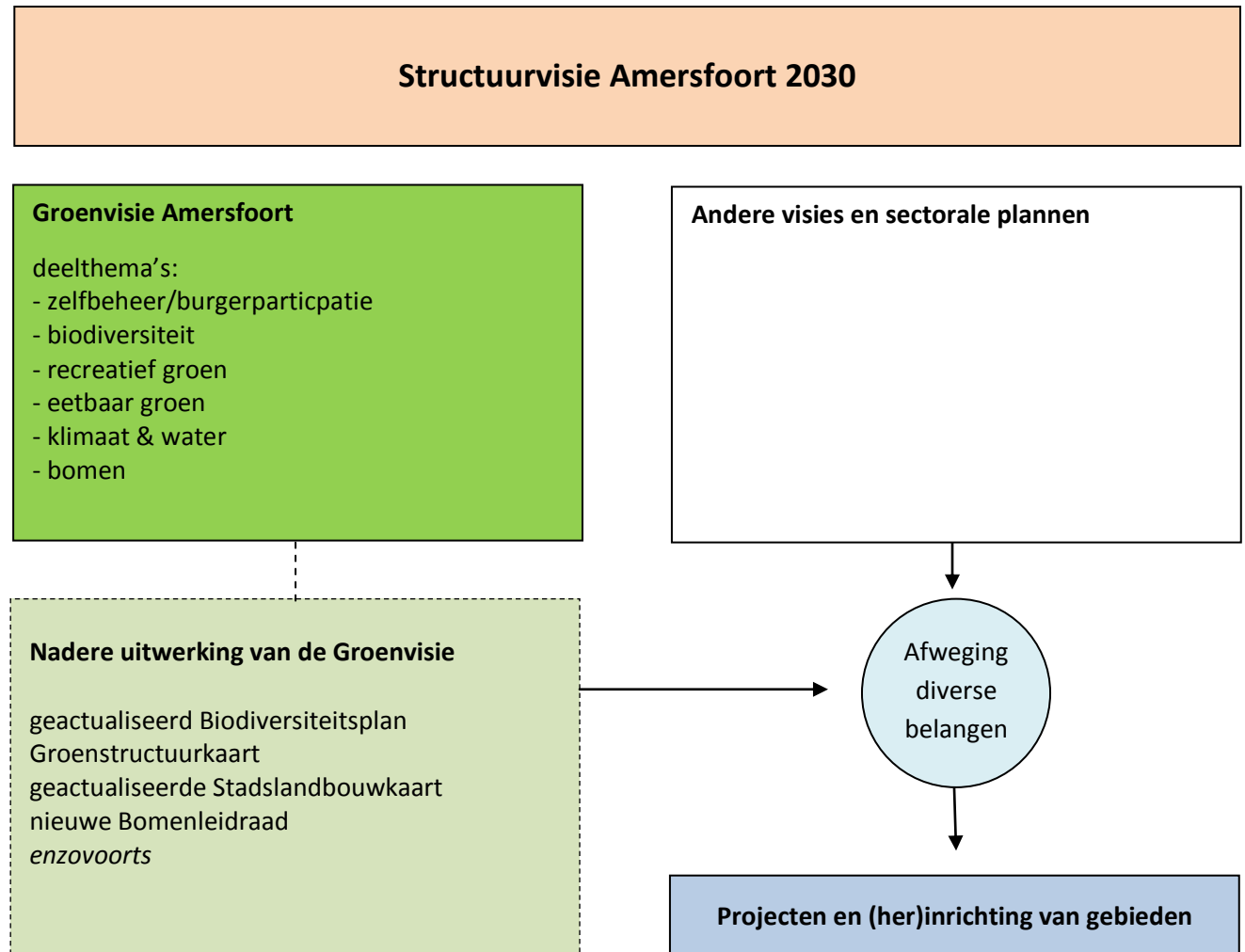
maken van de stad. Met het oog op kapvergunningen kijkt de gemeente naar een aanvulling van de weigeringsgronden en naar nieuwe vormen voor natuurcompensatie.

Creëren van draagvlak

De rode draad in deze Groenvisie is de roep om voorlichting en educatie. Dat is nodig bij alle deelthema's die in de vorige hoofdstukken zijn behandeld. Ook op dit vlak liggen de nieuwe mogelijkheden voor het oprapen. Alle vrijwilligersgroepen kunnen het pas geopende Groene Huis gaan benutten. De hierboven reeds genoemde 'Groenambassadeurs' verdienen een sleutelrol als het gaat om voorlichting en educatie over groenbeheer. De Groenvisie roept de gemeente en zo nodig groengroepen op om vroegtijdig te communiceren over het te vormen beleid, zodat de inwoners in dat proces worden meegenomen.

Toelichting op nevenstaand schema:

De uitwerking van de Groenvisie raakt zeven deelthema's: burgerparticipatie/zelfbeheer, biodiversiteit, recreatief groen, eetbaar groen, klimaatadaptatie & water, bomen. De Groenvisie levert voor de gemeente Amersfoort nieuw beleid op, doordat oude plannen worden geactualiseerd en nieuwe instrumenten worden ingezet.



10. Van visie naar uitvoering

GROENE PIJLERS

Hoe geven we als stad de Groenvisie handen en voeten? Hoe komen we van een ambitieuze visie naar concrete acties en praktische uitvoeringsplannen? We onderscheiden vier pijlers die samen voldoende steun geven aan een veelzijdige uitvoering van de Groenvisie: Groene Burgers, Groene Motor, Helder Groenbeleid en het Groene Huis.

De uitvoering van deze Groenvisie ligt deels op het bordje van de gemeente Amersfoort en deels op het bordje van burgers en van allerlei vrijwilligersorganisaties waarin Amersfoorters met elkaar samenwerken. Het samenspel tussen alle partijen is essentieel. We willen de samenwerking tussen inwoners en gemeente fors intensiveren en daarom zetten we daar vier 'Groene Pijlers' onder. Ze hebben allemaal een eigen rol, maar tegelijk kunnen ze elkaar flink versterken.

Tijdens het maken van deze Groenvisie viel het ons op hoe inspirerend de samenwerking van burgers, raadsleden en ambtenaren kan uitpakken. We willen dolgraag deze samenwerking verder uitbouwen. Daarbij komen

allerlei vragen naar boven: Wie is verantwoordelijk voor wat? Waar ligt het initiatief? Hoe werken we samen? Hoe liggen de verhoudingen tussen ambtenaren en inwoners? Hoe gaan we om met budgetten? Wat betekent dit alles voor het democratisch proces?

Dit zijn belangrijke vragen waarop wij op dit moment nog geen pasklaar antwoord hebben. Het zou mooi zijn als we deze antwoorden gezamenlijk kunnen definiëren. Wij zien dat als een proces waarin nieuwe vormen van samenwerking ruimte krijgen. We pleiten voor een soepel samenspel, waarbij politici, ambtenaren, verenigingen en inwoners nog beter naar elkaar luisteren en de samenwerking

met elkaar opzoeken en vormgeven. Juist in dit samenspel kunnen we ongelooflijk veel bereiken!

In essentie gaat het om nieuwe verhoudingen. Het gaat om nieuwe werkwijzen in de communicatie tussen gemeente en inwoners. Het gaat om een proces waarin raadsleden, ambtenaren, inwoners en groenverenigingen allen een rol en verantwoordelijkheid hebben. Deze nieuwe verhoudingen krijgen vorm via: inspiratie, zeggenschap, eigenaarschap, communicatie, verbinding, samenwerking, soepele regels of heldere regels.

Met het gezamenlijk opstellen van deze Groenvisie en met het neerzetten van vier 'Groene Pijlers' hebben wij een eerste aanzet gegeven. Wij hopen dat iedereen die ideeën heeft of inspiratie opdoet, iedereen die hierover door wil praten of gewoon aan de slag wil, zich uitgenodigd voelt en contact zoekt. Want 'samen maken we Amersfoort groener'.

Groene Burgers – daar begint het mee

Groene Burgers spelen een essentiële rol in het vergroenen en verduurzamen van de stad. In de eerste plaats omdat burgers zelf veel kunnen doen in en om hun eigen tuin of balkon. In de tweede plaats omdat veel burgers dolgraag meer willen doen, in hun eigen buurt en wijk! Veel inwoners willen zelf groenonderhoud doen

en grond in beheer nemen. Al deze mensen met 'groene vingers' kunnen we in Amersfoort prima gebruiken.

Voor de natuur- en milieuorganisaties is hier een rol weggelegd. Zij kunnen voorzien in voorlichting en educatie van burgers, jong en oud.

De Groene Burgers kunnen de volgende klussen aangrijpen:

- bewoners gaan hun kennis en kunde delen met anderen in de wijk
- veel inwoners willen meer mogelijkheden voor zelfbeheer, samen met de burens
- inwoners krijgen mede-zeggenschap over de 'groenkwaliteit' van hun wijk
- inwoners krijgen via een digitaal wijkplatform actuele informatie en educatie over het groen in hun wijk en over de mogelijkheden tot samenwerking en financiering.

De Groene Motor – aanjagen en bijsturen

De Groene Motor wil de huidige samenwerking in de Groenvisie voortzetten, ook na de afronding van deze Groenvisie. De Groene Motor is een kleine groep waarin ambtenaren, inwoners en verenigingen intensief samenwerken met het Groene Huis. Al deze groepen moeten de handen ineen slaan om

vaart te zetten achter allerlei groene ontwikkelingen. Daarom is er een groene klankbordgroep nodig, een soort groene adviesraad.

Deze Groene Motor houdt het proces op gang, jaagt het proces aan en vormt de schakel tussen gemeentehuis, verenigingen en burgers. De Groene Motor ziet er op toe dat de Groenvisie op de juiste manier wordt uitgevoerd en omgezet in beleid, dat de bijbehorende groenprincipes worden nageleefd en dat de voortgang nauwkeurig wordt gevolgd.

Wij zien de volgende taken en rollen voor de Groene Motor:

- een platform bieden voor samenwerking
- initiëren, verbinden en organiseren
- vorm geven aan participatie en co-creatie
- versterken van het groene netwerk
- versnellen van groene ontwikkelingen
- monitoren van de uitvoering van de Groenvisie, met de leidende principes uit deze Groenvisie als leidraad
- eens in de vijf jaar zorgen voor een 'actualisatie' van de Groenvisie
- adviseren van de gemeente
- verwerven van groensubsidies en zo nodig zorgen voor een alternatieve financiering.

Helder Groenbeleid – de juiste koers

Helder Groenbeleid betekent dat onder alle omstandigheden de juiste keuzes worden gemaakt om ervoor te zorgen dat de stad Amersfoort een groene stad blijft. Helder Groenbeleid is bovenal uitvoerbaar, met duidelijke spelregels, heldere toetsing, praktische en inzichtelijke processen. Goed beleid is tegelijkertijd breed gedragen beleid. In Amersfoort gebeurt nu al het nodige om de stad groener, leuker, eetbaarder en klimaatbestendiger te maken. Maar er valt nog zoveel meer te bereiken!

Voor ons zijn de belangrijkste ingrediënten van Helder Groenbeleid:

- de gemeenteraad formuleert na een nulmeting concrete milieudoelstellingen voor Amersfoort, en op grond van vervolgmetingen worden de doelstellingen en te investeren middelen de komende jaren aangescherpt. Daarmee krijgt het groenbeleid meer hardheid dan nu het geval is.
- de Groenvisie is het leidende document
- de principes uit de Groenvisie worden nageleefd
- waar mogelijk wordt de regelgeving versoepeld en waar nodig aangescherpt
- de samenwerking met inwoners wordt zoveel mogelijk versterkt

- bij de beleidsvorming en uitvoering wordt vooraf bepaald in welke mate en hoe bewoners erbij worden betrokken en geraadpleegd.

Het Groene Huis – hoofd, hart en handen gaan samen

Voor veel Amersfoorters is het Groene Huis de spin in het web, als het gaat om groen, natuur en landschap. Het Groene Huis wordt nu al beleefd als het huis van de stad en door de stad, dat kunnen we verder uitbouwen..

Het Groene Huis is vooral actief op het gebied van natuur- en milieueducatie. Hier is het Centrum voor Natuur- en Milieueducatie (CNME) van de gemeente gevestigd, maar het is eveneens de uitvalsbasis van allerlei vrijwilligersgroepen. Het fungeert reeds als kenniscentrum en het heeft een fijnvertakt netwerk. Het staat in verbinding met bijna alle scholen, groene verenigingen en hun achterbannen.

Vanuit het Groene Huis delen veel Amersfoorters straks hun liefde, kennis en vakmanschap voor natuur en groen. Hoofd, hart en handen gaan samen en dat brengt mooie dingen tot stand!

De Amersfoortse burgers zien de volgende taken en rollen voor het Groene Huis:

- (kennis)centrum voor groen
- voorlichting en informatievoorziening over bijna alle groene thema's
- de organisatie van schooltrajecten met natuur- en milieueducatie
- de organisatie van groene/blauwe cafés en andere themabijeenkomsten
- het verzorgen van groene recreatie-activiteiten en -programma's
- het faciliteren van 'groene burgers' via een leenbank (gereedschapsbank).

FINANCIËLE CONSEQUENTIES

De Gemeente Amersfoort heeft bij de start van de Groenvisie randvoorwaarden gesteld. De gemeenteraad wilde op voorhand geen extra budget beschikbaar stellen voor de uitvoering van voorstellen in deze Groenvisie. Dat betekent dat alles in eerste instantie budgetneutraal moet gebeuren en dat een gemeentelijke financiering van acties uit deze Groenvisie op dit moment alleen mogelijk is door ombuigingen in de huidige budgetten.

Als je alle ambities uit deze Groenvisie op een rij zet, dan is de onvermijdelijke conclusie dat er voor de uitvoering van allerlei concrete voorstellen wel degelijk extra geld nodig is. Daarom willen we de gemeenteraad vragen en uitdagen om op zoek te gaan naar extra geld voor voorstellen uit de Groenvisie die een hoge prioriteit hebben.

We vragen de gemeenteraad om vanuit de beschikbare budgetten voor realisatie van plannen en projecten – denk aan rioolvervanging, gebiedsontwikkeling en beheer openbare ruimte – de uitgangspunten van de Groenvisie mee te koppelen. Rioolbelasting, gemeentebelasting (woz), waterschapsbelasting, projectkosten e.d. kunnen ook worden gebruikt om de doelstellingen van de Groenvisie te realiseren.

Daarnaast vragen we ook aan de burgers en vrijwilligersgroepen, natuurorganisaties en bedrijven om te zoeken naar alternatieve financiering bij andere overheden bij de provincie, het waterschap, fondsen, sponsoring of via crowdfunding.

Immers, samen maken we de stad groener!

NAWOORD

Samen maken we de stad groener. Het is overduidelijk dat alle partijen in de komende jaren hun steentje kunnen bijdragen. We verwachten een bijdrage van de gemeente, van de gemeenteraad en van de inwoners. Maar het is ondoenlijk dat we in deze Groenvisie precies gaan vaststellen wat welke partij wanneer gaat doen en met hoeveel geld. Wat de gemeente Amersfoort gaat doen, is aan de gemeenteraad om te besluiten. Wat de vrijwilligersorganisaties allemaal gaan oppakken, bepalen zij zelf

De Groenvisie geeft natuurlijk wel een bepaalde richting en sorteert met de 'Groene Pijlers' voorzichtig voor hoe we daar kunnen komen. We hebben deze visie gemaakt met een intensieve wisselwerking en dus gaan we er ook samen aan werken om daaruit zo veel mogelijk te realiseren. Alle betrokken partijen moeten hun verantwoordelijkheid nemen. Daarom hebben we nagedacht op welke pijlers we kunnen bouwen, via welke sporen we kunnen samenwerken en welke motoren dat proces kunnen aandrijven.

We hebben in het uitvoeringshoofdstuk vier 'Groene Pijlers' gepresenteerd. Ze bieden een uitgebalanceerd viersporenbeleid om onze

ambities waar te maken. Enkele sporen zijn gericht op de beleidswereld van de overheid, op de gemeenteraad en op het ambtenarenapparaat van de gemeente Amersfoort. De andere sporen zijn gericht op de leefwereld van de burgers en op de vrijwilligersorganisaties waarin de inwoners van Amersfoort samenwerken. Tussen deze twee werelden moet een sterke verbinding komen. Want we hebben iedereen nodig.

Samen maken we de stad groener. Elke organisatie heeft een aanvliegeroute en elke organisatie heeft een passend spoor om haar doelen te realiseren. In deze Groenvisie zetten we allerlei mogelijkheden, ideeën en kansen op een rij. Zodra de gemeenteraad deze Groenvisie heeft vastgesteld, kan iedereen daarmee aan de slag.

De 'Groene Pijlers' staan in de steigers, maar ze zijn nog niet af. Ze zijn volop in ontwikkeling en ze zullen na de vaststelling van de Groenvisie ook nog wel een tijdje in ontwikkeling blijven. De taakverdeling moet zich nog uitbalanceren. Maar het is overduidelijk dat iedere groenliefhebber gemakkelijk ergens op kan voortbouwen of ergens kan instappen.

BRONNEN

Onze bronnen zijn te vinden op de website www.groenvisieamersfoort.nl

Deze website biedt het initiatiefvoorstel, de twee moties die de gemeenteraad heeft aangenomen over de Groenvisie en de kaders die de gemeenteraad aan de projectgroep heeft meegegeven.

We hebben in de drie maanden na de startbijeenkomst van 30 januari 2015 zeven themabijeenkomsten georganiseerd, over zelfbeheer, ecologie, recreatief groen, eetbaar groen, klimaatadaptatie, water en bomen. Verslagen van al deze sessies zijn te vinden op de hierboven genoemde website.

We hebben zeven interviews gehouden, met jongeren, met de ondernemersvereniging, met een woningverhuurder, projectontwikkelaar, ecooloog en groenondernemer. Deze interviews zijn eveneens te vinden op de hierboven genoemde website.

We hebben een stadspeiling over groen uitgezet naar drieduizend Amersfoorters. De resultaten van het 'Digipanel' staan op de hierboven genoemde website.

In deze Groenvisie worden allerlei andere visies en plannen van de gemeente Amersfoort genoemd. Al deze documenten zijn te achterhalen via de website van de gemeente Amersfoort (www.amersfoort.nl).

COLOFON

Samenstelling projectgroep: Rob Molenkamp, Mariëtte den Hartog, Guido van Beek, Dini Teunis, Wytse Dassen, Astrid Janssen, Maureen Schonewille, Iris Cockx, Clarine Jansen, Niko Paap en Wendy van Offeren.

Samenstelling redactiegroep: Rob Smulders, Roel Mulder, Cees van der Linden en Kees de Heer.

Eindredactie: Kees de Heer.

ILLUSTRATIEVERANTWOORDING

De omslagfoto is gemaakt op Landgoed Schothorst, het mannetje van het oranjetipje zit op zijn waardplant, de pinksterbloem. Foto: Kees de Heer.

Het logo van Groene Sofie (pag. 2) is getekend door Marij Nielen.

De figuur van de ecosysteemdiensten (pag. 10) is gefabriceerd door het Planbureau voor de Leefomgeving. Bron: PBL, 2010.

De Stadslandbouwkaart (pag. 28) en de Kwetsbaarhedenkaart (pag. 31) zijn beide gemaakt door de gemeente Amersfoort.