



Na jaren van voorbereiden is het hele park Elisabeth Groen nu open. Door de lockdown kunnen we helaas nog geen excursies geven om te laten zien hoe mooi het al is en nog gaat worden.

Je kunt natuurlijk wel zelf komen wandelen. Met deze route vanaf de Eemgaarde door Elisabeth Groen geven we wat extra informatie over het park en de natuur daarin en hoeveel moois er ook nu in de winter is. Hopelijk kunnen we dan in het voorjaar samen op stap om te kijken hoe het eruit ziet als alles weer groen wordt.

→ Route
 info natuur
 info beheer
 doe-tip





➔ Ga met je rug naar de Eemgaarde staan, sla linksaf en volg de Dorresteinseweg

➔ Ga op de kruising met de Dorresteinsesteeg rechts

➔ Neem het Vosheuvelpad linksaf het park in.



In deze tijd van het jaar zijn er heel veel molshopen op nogal wat plekken in het park. Dit komt doordat de mol in de winter veel dieper moet graven om wormen te vangen en meer gangen betekent ook meer aarde die naar boven moet.



➔ Steek de Heiligenbergerbeek over naar Elisabeth Groen.

Direct na de brug aan de linkerkant ligt de natuurspeelplaats die 7 jaar geleden aangelegd is.

Rechts ligt een dierenweide van stadsboerderij de Vosheuvel.



Volg het fietspad tot de volgende splitsing



Vorbij de natuurspeeltuin ligt een omheind gebiedje, Willemsduintjes. Dit stuk van het park is niet vrij toegankelijk, hier moet de natuur nog wat langer de kans krijgen om zich ongestoord te kunnen ontwikkelen. Het is vernoemd naar de vroegere stadsecoloog van Amersfoort. Vorig jaar zijn hier door de KNNV wel 184 soorten planten gevonden waaronder 4 bedreigde soorten. De planten zijn kenmerkend voor het bos, ruigte, oever en open schrale gronden die in dit stukje te vinden zijn. Om toch te kunnen genieten van al dat moois zullen we regelmatig excursies organiseren zodra dat weer kan.

➔ Ga op de splitsing bij het bord met informatie over het beekdal linksaf.

Sta bij de splitsing even stil. In het bosje rechts woont een grote bonte specht, je kunt hem heel vaak horen hakken in de boom. Luister maar eens goed. Wist je dat een specht een speciale schokdemper heeft tussen zijn snavel en zijn schedel? Daardoor krijgt hij geen hoofdpijn van al dat hakken in het hout.

Ook nu in de winter zijn er nog veel kleuren in het park. Bijvoorbeeld de takken van bomen en struiken, of de katjes van de els. Welke kleuren kunt u ontdekken?

➔ Ga bij deze boom rechtsaf



Deze dode berk zit vol met berkenzwammen, ook wel berkendoders genoemd, deze paddenstoelen groeien op levende en dode berken, een nog levende boom gaat hier, zoals de naam al zegt, uiteindelijk aan dood.

De takkenrillen langs de paden zijn gemaakt van snoeihout uit het park en bieden een mooie schuilplek aan allerlei kleine dieren.

➔ Volg het pad tot vlak na de toren en ga dan schuin links naar het halfverharde paadje dat tussen de bomen door naar de schoorsteen loopt.

➔ *(Is het halfverharde pad lastig? Ga dan bij de berk rechtdoor en volg de blauw gestippelde route op de kaart.)*



Kijk even goed rond, aan het begin van dit pad zitten in de winter vaak puttertjes in de boompjes en op de takkenhoop



Langs dit paadje komt een bosje met verschillende soorten bomen. De bomen zijn nu nog erg klein en kaal zo in de winter. Toch kan je aan de takken en knoppen al zien welke bomen het zijn. Pak de zoekkaart op de laatste bladzijde van deze route erbij en kijk welke bomen je langs het pad kunt ontdekken.

➔ Loop aan het eind van het pad over het klinkerweggetje richting de schoorsteen.



Langs het pad hangen meerdere grote kasten op de bomen, dit zijn zomerverblijven voor de vleermuizen waar ze overdag hangen om te slapen.

De kelder onder de schoorsteen is geschikt gemaakt als overwinteringsplek voor vleermuizen. Hiervoor hebben ze een vochtige plek nodig met een constante temperatuur net boven het vriespunt. Ziet u de gaten in de schoorsteen waar ze naar binnen kunnen vliegen?

➔ U staat nu bij het Parkhuis, ga hier linksaf.

Het Parkhuis was vroeger het ketelhuis van het ziekenhuis, hier stonden de verwarmingsketels. Nu zit hier Bzzzonder kinderopvang, maar er komt ook horeca met een terras en er kunnen ruimtes met mooi uitzicht op het park gehuurd worden. Ook WijkNME het Beekdal heeft een plekje in dit gebouw



➔ Ga rechts langs het toekomstige terras.



De speelheuvel ziet er nu nog erg kaal uit, maar wordt begroeid met gras. Hopelijk komt er nog een keer genoeg sneeuw om er vanaf te sleeën. De halfronde bankjes onderaan zijn de vertelplek, die gebruikt kan worden voor kleine voorstellingen of gewoon om even te zitten

Tussen de hekjes komt de Nutstuin. Zoals de naam al zegt, worden dit moestuinen voor en door de buurt. Ze zullen dit jaar samen met buurtbewoners worden aangelegd, onderhouden en opgegeten! Iedereen die mee wil helpen kan zich aanmelden.

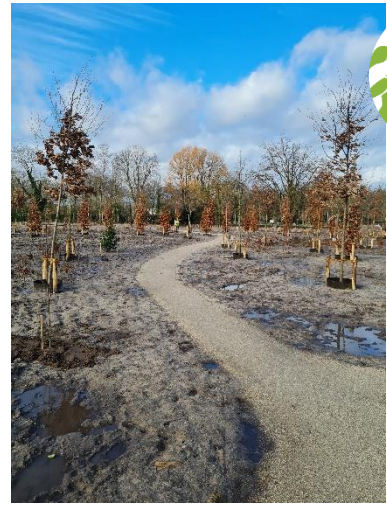


Vorbij het Parkhuis is nog een kale zand plek, hier komt het tuinhuis voor de vrijwilligers van Elisabeth Groen. Op het plaatje kan je zien hoe het er uit komt te zien

➔ Loop hier schuinrecht door over het kronkelpad richting het hondenlosloopveld

Ook hier komt een stuk bos. De grootste bomen zijn aangeplant door groenbeheerder Sight, alle kleinere bomen en struiken zijn geplant door de vrijwilligers van Elisabeth Groen op de natuurwerkdagen.

Rechts is nog een terrein met hekjes, dit is het hondenlosloopgebied met verschillende speelobjecten zoals een tunnel en boomstammen.



Bij dit klinkerpleintje links was de oude ingang van het ziekenhuis. Kunstenaarscollectief ATM Model Art maakt voor deze plek een Zonnespits, die er ongeveer zo uit moet gaan zien. Hiervoor gebruiken zij de spits die op het dak van het ziekenhuis stond.

De kale aarde hieromheen wordt straks ingezaaid met een wilde bloemenmengsel en gras.

➔ Ga op het geasfalteerde pad even links en bijna meteen rechts om dan via een brug het halverharde paadje langs de poel te volgen.



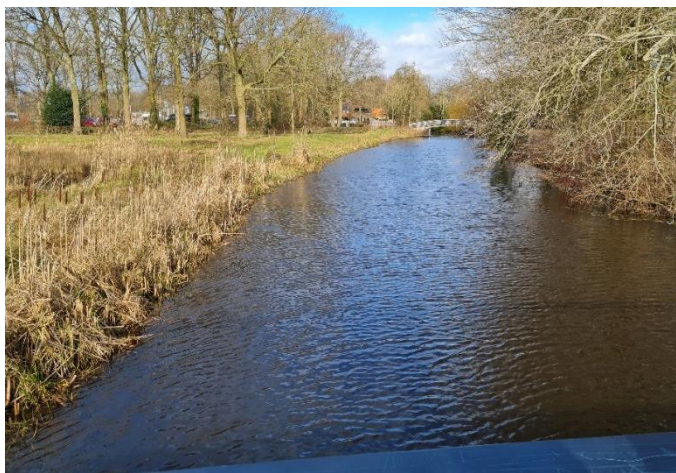
De aarde die overbleef door het uitgraven van de poelen is gebruikt om de speelheuvel te maken.

De poelen maken deel uit van de natte natuurzone langs de beek, een belangrijke ecologische verbindingszone. Honden zijn daarom op deze paadjes niet toegestaan. Als er veel regen valt, loopt overtollig water naar de Heiligenbergerbeek.

➔ Volg dit paadje tot het eind bij het hek. De route gaat hier rechtsaf de brug over de beek over.

Wie goed ter been is kan hier even links gaan voor het uitkijkpunt bij het klaphekje.





Ook op de brug kan je genieten van een mooi uitzicht over de Heiligenbergerbeek. Als je geluk hebt komt het ijsvogeltje misschien wel langs.

Het riet en de boompjes langs de beek worden regelmatig gemaaid om te voorkomen dat het helemaal dicht groeit.

➔ Ga op de kruising na de brug links en volg het pad langs de beek tot de T-splitsing bij de hondenzwemplek.



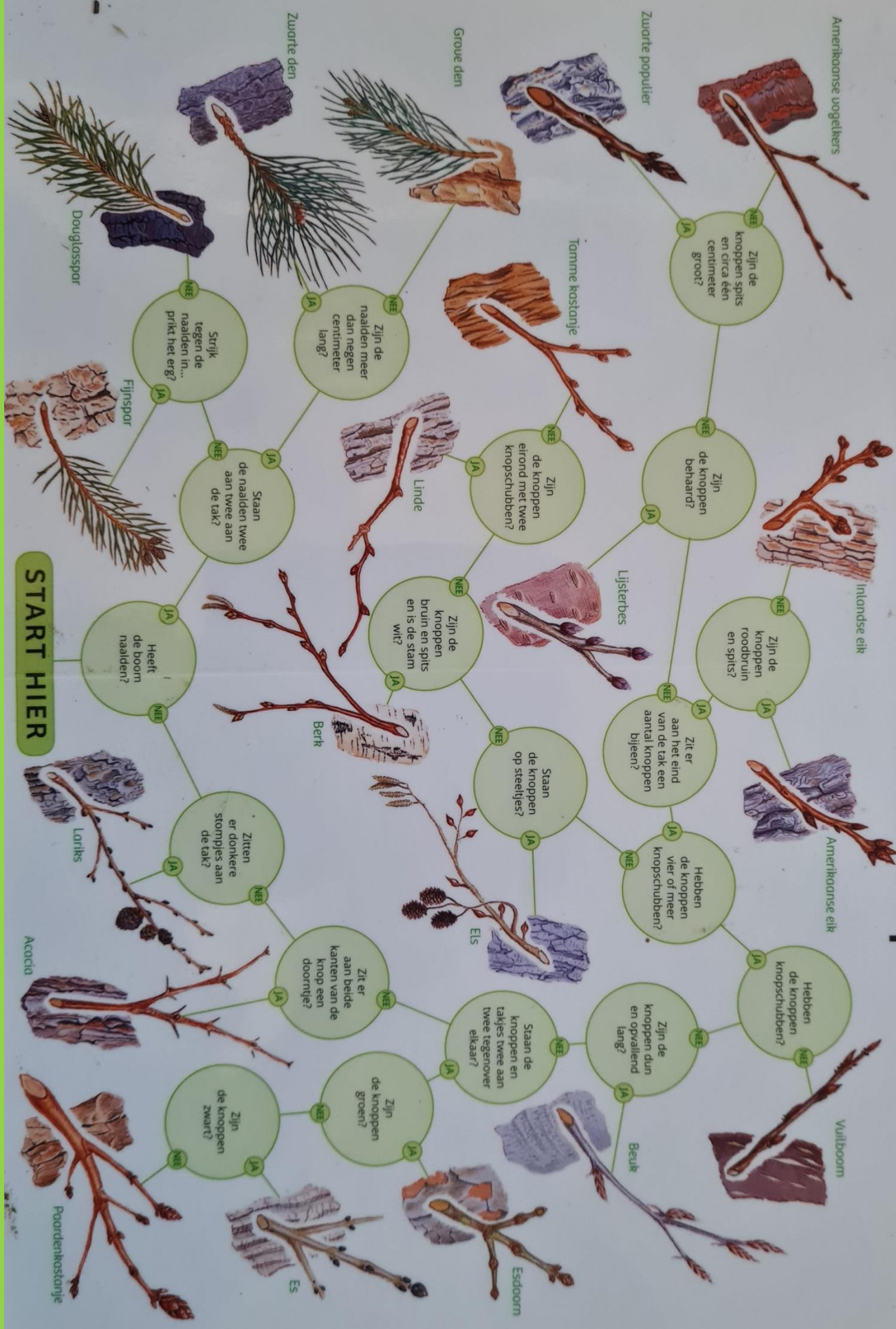
➔ Hier rechtsaf langs het kleine beekje tot u uitkomt op de Dorresteinseweg.



➔ Volg de weg naar links tot de Eemgaarde.



Van welke boom is die knop?



START HIER